

Gaaf Gelderland

Omgevingsvisie

≡ provincie
Gelderland



Inhoud


1	<u>Gaaf Gelderland</u>	3
2	<u>Ons doel: gezond, veilig, schoon en welvarend</u>	7
3	<u>Waarde toevoegen: vanuit een brede blik focussen</u>	13
4	<u>Onze ambities</u>	19
5	<u>Een visie met werking</u>	50
6	<u>Gaaf Gelderland maken we samen...</u>	56
	<u>Wat we blijven doen...</u>	58
	<u>Kijk naar de praktijk</u>	61
	<u>Informatie</u>	69

(Inhoudsopgave is aanklikbaar)



Gaaf Gelderland






Gaaf: (bijvoeglijk naamwoord, bijwoord) ongeschonden, onbeschadigd (informeel) goed, mooi, leuk: onwijs gaaf (Dikke van Dale)

Deze Omgevingsvisie gaat over ‘Gaaf Gelderland’. ‘Gaaf’ is een woord met twee betekenissen. ‘Gaaf’ betekent ‘mooi’ en gaat over wat – historisch en landschappelijk gezien – heel en mooi en ongeschonden is. Het beschermen waard! Maar ‘Gaaf’ verwijst ook naar dat wat ‘cool’ en nieuw en vernieuwend is; aantrekkelijk voor nieuwe generaties. Het ontwikkelen waard! Beide kanten zijn van toepassing op Gelderland en onlosmakelijk verbonden met de Gelderlanders. Beide aspecten zijn dan ook opgenomen in onze Gelderse Omgevingsvisie. Wij benoemen wat voor ons van waarde is en wat we willen beschermen. En: we geven richting aan wat we willen en ook moeten veranderen en ontwikkelen. Zo kunnen we met overtuiging en in vertrouwen de provincie doorgegeven aan volgende generaties. Een Gelderland van en voor ons allemaal en voor de kinderen van de toekomst.

Willen we Gelderland in de toekomst ‘gaaf’ houden, dan moeten we daar nu wat voor doen. We staan voor stevige uitdagingen. De wereld verandert ingrijpend en snel. Er zijn grote, grensoverschrijdende ontwikkelingen die ook Gelderland raken. Het energievraagstuk, klimaatverandering, uitputting van grondstoffen, kwetsbare biodiversiteit, verdere verstedelijking in combinatie met krimp, toenemende mobiliteit op de weg en in de lucht, digitalisering, internationalisering. Uitdagingen die om antwoorden vragen. Daar hebben we elkaar voor nodig: inwoners, bedrijven, organisaties, overheden. De vraagstukken van nu zijn te groot en te ingewikkeld om los van elkaar aan te pakken. Niemand heeft de oplossing alleen in handen. Samen de krachten bundelen. Dat vraagt een andere rolinvulling, ook van ons. Steeds weer en meer samen met partners optrekken op basis van gelijkwaardigheid. En, waar dat kan en nodig is, het initiatief en de ruimte aan anderen laten. Of zelf de handschoen oppakken en doorpakken.

Om samen stappen te zetten, hebben we een gezamenlijke horizon nodig: een gedeeld vergezicht, een gedeelde ambitie dat dient als leidraad voor ons handelen. In onze Omgevingsvisie ‘Gaaf Gelderland’ beschrijven wij dit vergezicht: het beeld op de toekomst. Dit beeld is het resultaat van vele vruchtbare gesprekken met partners: inwoners, ondernemers, kennisinstellingen, maatschappelijke organisaties, overheden. Een vergezicht dat het accent legt op wat wij samen belangrijk vinden. Een vergezicht dat tot de verbeelding spreekt en uitnodigt en aanspoort tot actie. En: dat ons helpt bij het gesprek over de keuzes die te maken zijn bij het vinden van concrete oplossingsrichtingen.



Een gezond, veilig, schoon en welvarend Gelderland staat daarbij centraal. Dat is het streven. Dat is waar wij aan willen werken. Dit doen wij door bij de uitoefening van onze taken de focus te leggen op een duurzaam, verbonden en economisch krachtig Gelderland. Met behulp van zeven ambities – op het terrein van energietransitie, klimaatadaptatie, circulaire economie, biodiversiteit, bereikbaarheid, economisch vestigingsklimaat en op het woon- en leefklimaat – geven wij hier richting aan. En door vier ‘spelregels’ of ‘Doe-principes’ – DOEN, LATEN, ZELF en SAMEN – geven we hier werking aan. Tezamen vormen zij het kader waar binnen wij werken en afwegingen maken.

Welke afwegingen we van geval tot geval maken? Graag nodigen wij u uit om met ons hierover in gesprek te gaan: over de keuzes die gemaakt moeten worden, de prioriteiten die we daarbij stellen en de acties die wij samen inzetten. En: om afspraken te maken en deze vast te leggen in uitvoeringsprogramma’s waar we samen – ieder vanuit zijn of haar kracht en verantwoordelijkheid – aan werken. Zo geven we invulling aan de Gelderse Omgevingsvisie en realiseren we ons wensbeeld. Als koersen wijzigen en droombeelden veranderen, dan gaan wij opnieuw met u in gesprek en passen desgewenst de Gelderse Omgevingsvisie aan. De weg naar de toekomst is immers geen rechte lijn. Maar het begin van de toekomst is nu!



Gaaf Gelderland

*Ik zie een Gelderland voor me
waar we alles opnieuw gebruiken
waar afval als primair probleem afvalt
en we niet met onze kop het zand induiken*

*Ik zie een Gelderland voor me
waar we streven naar gezond -
waar dat geldt voor het water,
voor de lucht en voor de grond*

*Ik zie een Gelderland voor me
waar we niet blind of bang zijn voor de toekomst -
waar we anticiperen op automatisering,
op overal draadloos internet, en op digitalisering*

*Ik zie een Gelderland voor me
waar werknemers op een groene manier naar hun werk toegaan -
waar bijna alles met het OV bereikbaar is,
en er voldoende oplaadpunten voor de auto staan*

*Ik zie een Gelderland voor me
waar stad en natuur naast elkaar kunnen groeien -
waar we rekening houden met het rijzen van de industrie,
het behouden van ruimte, en het land laten bloeien*

*Ik zie een Gelderland voor me
waar we niet schuwen te werken aan hoe alles nu eenmaal gaat -
waar we stappen moeten en durven ondernemen tegen
de grillen van het veranderend klimaat*

*Ik zie een Gelderland voor me
met haar voeten in de aarde -
met een gezonde industrie, een standvastige natuur,
en een uitgangspunt van waarde*

*Ik zie een Gelderland voor me
dat we, waar nodig, positief veranderen -
en zo iets doe je niet alleen
- maar samen met de anderen*

Jesse Laport
Dichter van Gelderland



**Ons doel: gezond, veilig,
schoon en welvarend**



Vanuit het verleden: de Kracht van Gelderland

Natuur en water

Sterke natuurkrachten hebben eeuwen geleden in Nederland huisgehouden. Ijs, wind, zand en water hebben de uiteenlopende, prachtige landschappen van Gelderland gevormd. Het is de Kracht van Gelderland. Gevormd door de oerkrachten van de natuur: de stuwwallen uit de IJstijd, de grote rivieren die Gelderland doorklieven en de in het landschap nog zichtbare invloed van de Zuiderzee.



De inrichting van het landschap

Maar er is meer. Niet voor niets sloegen trekkende jagers ver voor Christus in Gelderland hun kampen op. Want ook toen al had het gebied grote aantrekkingskracht. Net zoals op verschillende Germaanse stammen en latere bewoners die hier neerstreken. Mensenhanden bewerkten de natuur en het land. En hoewel de krachten van de natuur Gelderland zijn gevarieerde vormen heeft gegeven, hebben mensen het gebied ingericht. Ingenieuze plannen leidden tot het aanleggen van de Gelderse bossen, het droogmaken van laaggelegen gronden, de aanleg van coulissen in de Achterhoek en het in goede banen leiden van rivieren. Ook dat is de Kracht van Gelderland: de mooie streken die de provincie te bieden heeft. Maar liefst 7 van de 20 nationale landschappen liggen in Gelderland. De Veluwe, de Graafschap, de omgeving bij Winterswijk, het Rivierengebied. Stuk voor stuk prachtige gebieden, waar mensen tot rust komen, ontspannen, recreëren. Gelderland is niet voor niets vakantieprovincie nummer één binnen Nederland: één op de zes binnenlandse vakanties vindt plaats in Gelderland.



Handel en onderwijs

Door groeiende landbouw en handel zijn dorpen en steden tot ontwikkeling gekomen. Op strategische plaatsen waar land- en waterwegen elkaar kruisen, zoals de Hanzesteden, Nijmegen en Arnhem. Landgoederen en verbindings-, beschermings- en verdedigingswerken werden aangelegd, waaronder de Limes en de Nieuwe Hollandse Waterlinie. Locaties voor bedrijvigheid zijn ontwikkeld. De unieke ligging op de oostwest-as en de noordzuid-as van ons land maakt Gelderland tot op de dag van vandaag een regio met grote aantrekkingskracht. Met sterke sectoren: Food, Health, Energy, Tech, Logistiek en hun cross-overs. Tel daar bij op: de enige landbouwhogeschool in Nederland – uitgegroeid tot de Wageningen Universiteit – uniek in zijn soort in de wereld. De Radboud Universiteit en het Universitair Medisch Centrum met haar grote wetenschappelijke invloed. Plus: de kampioenen van het Gelderse midden- en kleinbedrijf. Krachtige vertegenwoordigers van de Gelderse manier van denken en vooral: doen!

Kunst, cultuur en sport

De Kracht van Gelderland is ook dat zij de bakermat is van veel nieuw talent in Nederland. Of het nu gaat om kunst of sport. Op beide vlakken biedt Gelderland een podium. De honderden culturele instellingen – waaronder de ArtEZ hogeschool voor de kunsten, het Gelders orkest, het Openlucht museum enzovoort – dragen hier aan bij. Net zoals sportvoorzieningen en -evenementen, zoals de Nijmeegse Wandelvierdaagse en sportcentra als Papendal en Omnisport.





Eenheid en verscheidenheid

De Kracht van Gelderland zit er ook in dat de verscheidenheid van de verschillende streken geen belemmering vormt om samen te werken. Integendeel. Eenheid en verscheidenheid: dat is wat de Gelderse cultuur kenmerkt en wat leidt tot creativiteit en vernieuwing. Samen optrekken en samenwerken aan en in de Gelderse gebieden. Dat is wat we doen.

Natuur en water, de inrichting van het landschap, handel en onderwijs, cultuurhistorie, kunst, cultuur en sport, eenheid en verscheidenheid. Het beste van veel werelden komt hier samen. Dit maakt Gelderland aantrekkelijk om in te wonen, te werken, te leren en te recreëren. Dit maakt Gelderland, met recht, een Gaaf Gelderland.





Unieke kwaliteiten en waarden die wij koesteren

Gaaf Gelderland:

- Staat van oudsher bekend om haar Gelderse streken. Gelderse streken en hun inwoners hebben elk hun eigenheid, van waaruit zij elkaar weten te vinden; noaberschap, zorgzaamheid en soms ook een 'gezonde' rivaliteit;
- Is gevormd door haar strategische ligging tussen grote stedelijke netwerken in binnen- en buitenland. Onze regio is via wegen, water en spoor altijd dichtbij. Dit brengt ons handel;
- Biedt het beste van twee werelden: onze steden en dorpen met bedrijven, anderzijds onze natuur en landschappen. In elke streek worden deze werelden anders ingekleurd;
- Biedt een variatie aan Gelderse streken met unieke landschappelijke en cultuurhistorische kwaliteiten: het coulisselandschap in de Achterhoek, de Veluwe met haar bossen, heidevelden en zandverstuivingen, het rivierenlandschap met dijken, oeverwallen, stuwwallen en uiterwaarden, karakteristieke dorpen en de stedelijke Regio Arnhem-Nijmegen.
- Heeft groene steden die dynamisch zijn en opereren op menselijke maat;
- Kent een diepgewortelde handelsgeest. IJzervondsten brachten al vroeg een industrie en handel op gang. Vanuit Hanzeverbonden ontstonden diepgewortelde kwaliteiten als betrouwbaarheid, handelsgeest en innovatief vakmanschap;
- Geeft ruimte aan Gelderse kampioenen, vaak mkb- en familiebedrijven. Zij weten hoe je op menselijke schaal en in balans met kwetsbare natuur en landschap onderneemt, met de blik gericht op de rest van de wereld;
- Heeft diverse kenniscentra, waaronder twee universiteiten en verschillende hogescholen, met wereldwijde uitstraling en aantrekkingskracht;
- Heeft een sterke economie, met topkwaliteiten in de Food-, Health-, Energy- en Techsector;
- Is een belangrijke schakel in het Europese logistieke netwerk met een sterk ontwikkelde logistieke sector en een goede ligging op de belangrijke Europese Corridors;
- Heeft een sterke creatieve sector, zoals ArtEZ hogeschool voor de kunsten;
- Is vakantieprovincie nummer 1 in Nederland, mede dankzij de Veluwe, het grootste aaneengesloten natuurgebied van Noordwest Europa;
- Is een sportieve regio. Zowel in de breedte (Wandelvierdaagse) als in de top (Papendal, Omnisport);
- Kent vermaarde culturele voorzieningen, festivals en evenementen (Kröller-Müller museum, ArtEZ hogeschool, Nederlands Openluchtmuseum, Het Gelders Orkest).



Naar de toekomst: een schoon, gezond, veilig en welvarend Gelderland

Vanuit ons rijke verleden en het heden werken we aan de toekomst. We bevinden ons op een cruciaal punt in de tijd. De wereld verandert ingrijpend. We zien veel op ons afkomen. Het energievraagstuk, klimaatverandering, uitputting van grondstoffen, kwetsbare biodiversiteit, digitalisering, internationalisering. Deze wereldwijde ontwikkelingen raken ook Gelderland en zetten druk op de Gelderse leefomgeving. Ze vragen van ons stevige antwoorden en oplossingen als investering in de toekomst. Niet alles kan zomaar. Balans is nodig. De Gelderse leefomgeving is in omvang beperkt. We zullen keuzes moeten maken. Met de schaarse ruimte en de vele uiteenlopende belangen en inzichten gaat dit niet vanzelf. We zullen met elkaar in gesprek moeten gaan en samen keuzes moeten maken over de vraagstukken die voorliggen en de betekenis daarvan voor de inrichting van Gelderland. Zoeken naar synergie, samenhang en uitruilmogelijkheden. Alleen dan kunnen we Gelderland ook in de toekomst gaaf houden.

Daarom zetten wij een gezond, veilig, schoon en welvarend Gelderland centraal.

Gezond en veilig

Dat = een gezonde leefomgeving, schone en frisse lucht, een schoon milieu, een niet vervuilde bodem, voldoende schoon en veilig (drink)water, bescherming van onze flora en fauna. Dat = voorbereid zijn op klimaatverandering, zoals hitte, droogte, bosbranden en overstromingen. En, dat = aandacht hebben voor verkeersveiligheid en veilige bedrijvigheid.

Schoon en welvarend

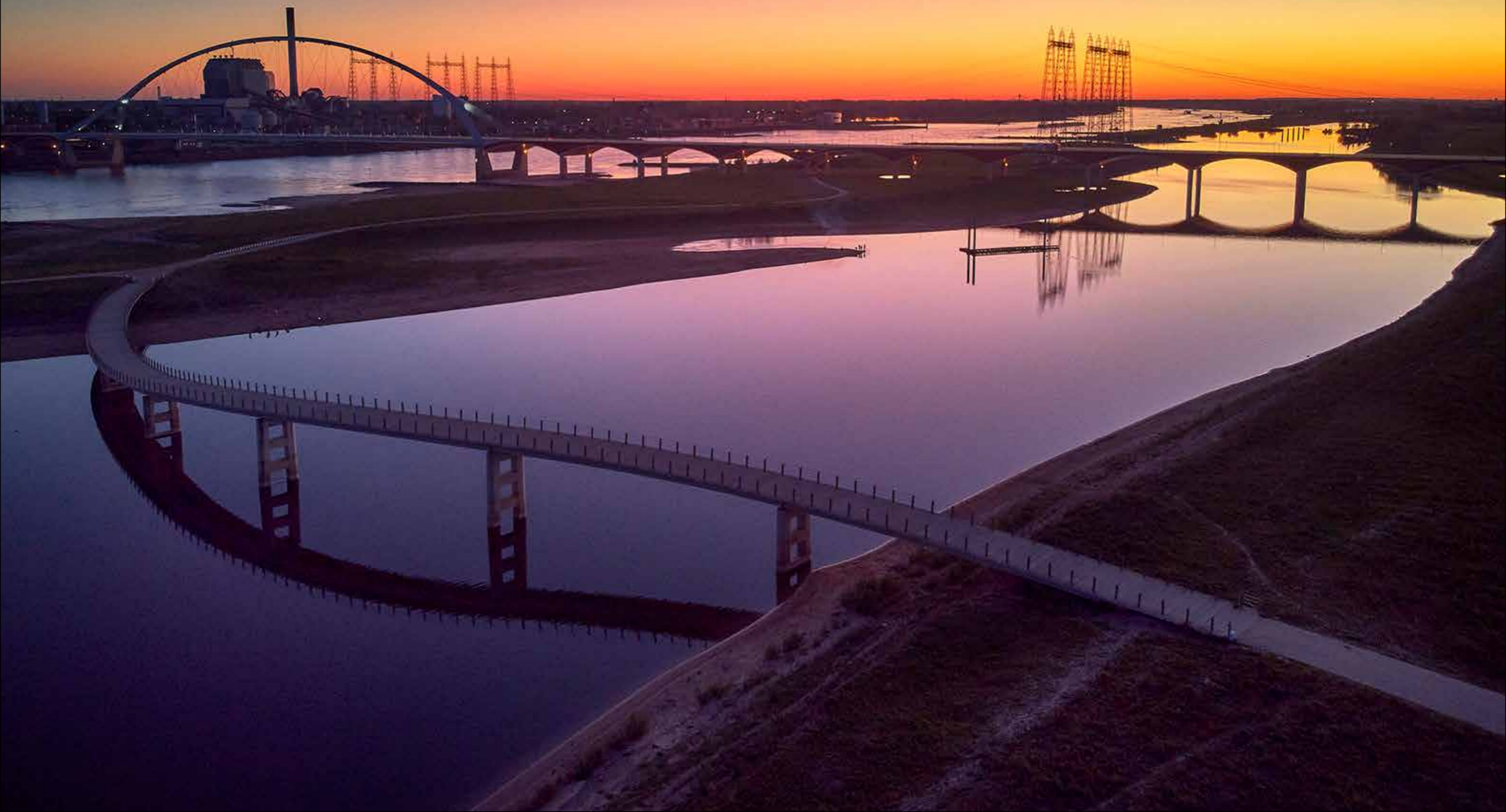
Dat = een dynamisch, duurzaam en aantrekkelijk woon-, werk- en ondernemersklimaat, goed bereikbaar en met een goed functionerende arbeidsmarkt en dito kennis- en onderwijsinstellingen. Maar dat = ook: het tegengaan van schadelijke uitstoot, afval en uitputting van grondstoffen. En: het investeren in nieuwe, alternatieve vormen van energie.

Dat is waar wij voor willen gaan.

Dat is waar wij in willen investeren!



Waarde toevoegen: vanuit een brede blik focussen





Waarde toevoegen

Gelderland gezond, veilig, schoon en welvarend houden en maken kunnen wij niet alleen. Daarvoor zijn de vraagstukken – zoals het energievraagstuk, de klimaatverandering, uitputting van grondstoffen, kwetsbare biodiversiteit, verdere verstedelijking en de toenemende mobiliteit – te groot en te complex. Per definitie zijn meerdere spelers betrokken. Wij zijn één van de schakels in een omvangrijk netwerk van partijen: ondernemers, inwoners, maatschappelijke organisaties, overheden. Elke schakel in de keten voegt waarde toe. Vanuit zijn of haar eigen kracht. We willen de kracht van Gelderland benutten, want er zit veel energie in de ruim 2 miljoen inwoners en vele Gelderse ondernemers.



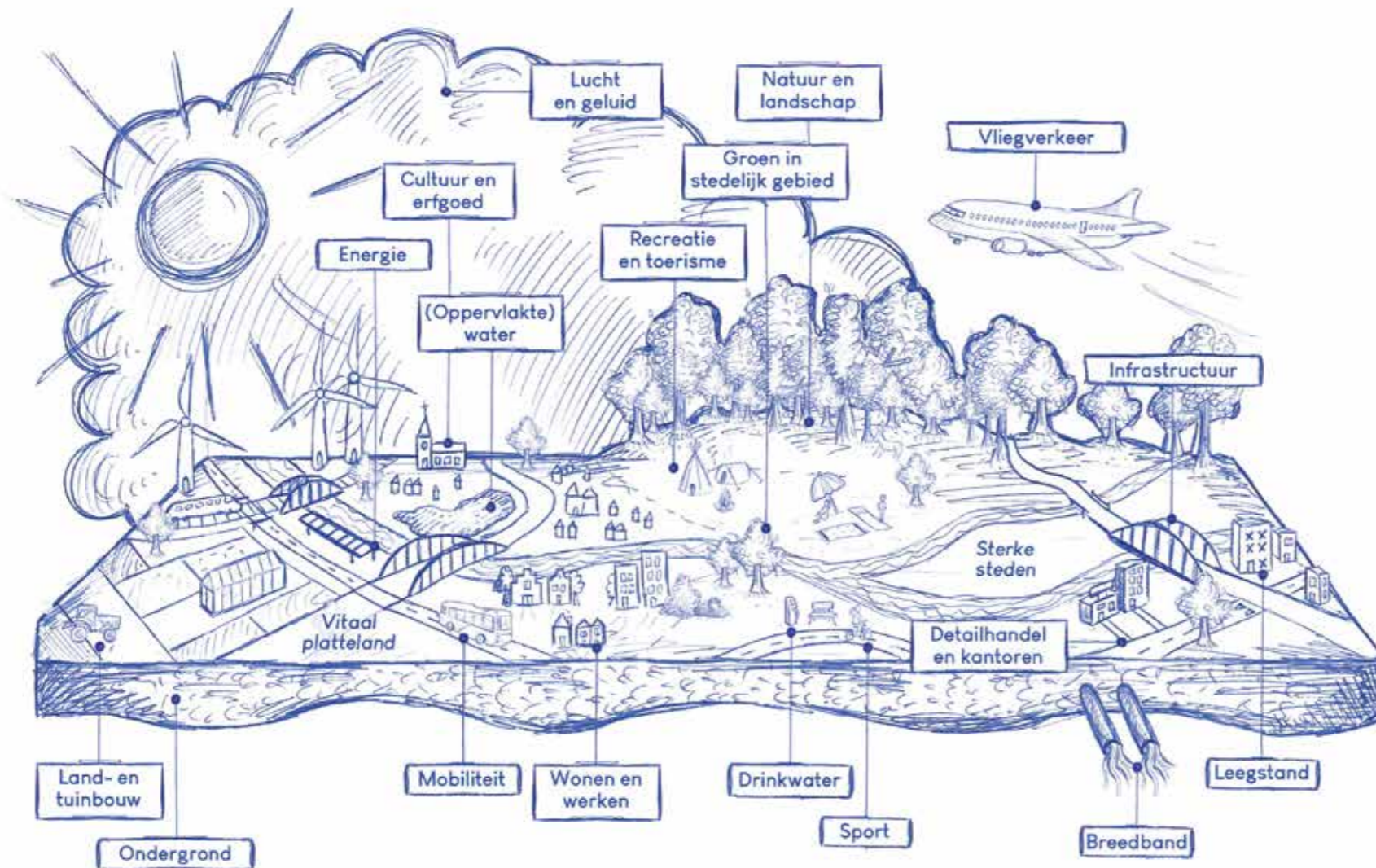
Wijzelf voegen als volgt waarde toe:

1. Wij hebben een brede blik op de inrichting en kwaliteit van de Gelderse leefomgeving

Wij hebben veel ervaring met de inrichting en de kwaliteit van de leefomgeving. We beschikken over kennis en kunde – opgebouwd vanuit onze manier van werken – met een breed palet aan taken en bevoegdheden. Die taken hebben betrekking op onze omgeving: op wat er gebeurt op en in de grond, in de lucht en op en in het water (zie figuur). Het vormt de basis voor een gezond, veilig, schoon en welvarend Gelderland.

Door dit brede palet aan taken kunnen wij steeds met een brede blik naar de Gelderse gebieden kijken en bij de oplossing verschillende elementen aandragen en wegen. Breed kijken – vertrekend vanuit de unieke kwaliteiten van de Gelderse streken – en steeds weer verschillende belangen en boven-regionale mogelijkheden afwegen. Dat is wat nodig is om te komen tot een goede inrichting én een goede kwaliteit van

de Gelderse leefomgeving. Zeker nu we zien dat de druk op de leefomgeving – door de vraagstukken waar we vandaag de dag voor staan – toeneemt. Dit vraagt voortdurend om een afweging van verschillende belangen en waarden, die geregeld botsen. Keuzes moeten worden gemaakt, wil Gelderland een Gaaf Gelderland zijn en blijven.



Figuur: kerntaken in beeld



2. Wij ontwikkelen en beschermen

Om Gelderland gezond, veilig, schoon en welvarend te maken en te houden, pakken we kansen en stimuleren we ontwikkelingen. En: we beschermen wat voor ons van waarde is en wat we willen behouden. We houden ons aan wettelijke voorschriften en regels, vaak bepaald door andere overheden (Europa, Rijk). Deze wettelijke eisen en bevoegdheden geven ons positie en zijn randvoorwaardelijk bij wat we doen (zie bijlage). Steeds wegen wij af welke bevoegdheden wij inzetten om samen met onze partners onze doelen te bereiken. Als wetten of bevoegdheden knellen om tot een gezond, veilig, schoon, welvarend Gelderland te komen, dan gaan wij in gesprek over het creëren van ruimte in regels.

3. We focussen op een duurzaam, verbonden en economisch krachtig Gelderland

Hoe we onze taken invullen – wat we precies gaan doen en afwegen – varieert afhankelijk van wat de vraag is en wat nodig is. Wat wel vaststaat, is dat wij bij onze taakinvulling de focus leggen op duurzaamheid, verbondenheid en een krachtige economie als werkende bestanddelen voor een gezond, veilig, schoon en welvarend Gelderland. Zo voegen wij waarde toe. Bij alles wat we doen, stellen we ons steeds de vraag: hoe draagt dit bij aan een duurzaam én een verbonden én een economisch krachtig Gelderland. Deze focus past bij onze taken en verantwoordelijkheden. Door de focus hierop te leggen, dragen wij bij aan een gezond, veilig, schoon en welvarend Gelderland. Duurzaam, verbonden en economisch krachtig staan niet los van elkaar, maar versterken elkaar wanneer we taken ‘slim’ combineren en ‘gericht’ inzetten.

De ontwikkelingen waarvoor wij staan, laten zich immers zelden terugbrengen tot uitsluitend een duurzaamheids-, verbondenheids- of economisch vraagstuk. Ze raken de leefwereld van de inwoners van Gelderland in de volle breedte, op alle drie aspecten, tegelijkertijd. Alleen door deze zaken steeds en consequent ten opzichte van elkaar te wegen, kunnen we er zeker van zijn dat we optimaal bijdragen aan een schoon, gezond, veilig én welvarend Gelderland.



Figuur: onze focus

Duurzaam: groen doen!

Duurzaam is voor ons geen keuze. Onze manier van wonen, werken, verplaatsen, leven moet echt anders. Het roer moet om, willen we het gave Gelderland dat we hebben opgebouwd ook vast kunnen houden in de toekomst. Een duurzaam Gelderland in alle opzichten. Of het nu gaat om water, natuur, landbouw of om hoe wij wonen en werken en ons verplaatsen. Een ambitieuze, maar onvermijdelijke opgave. Duurzaam is minder zeggen en meer doen! Wij schuwen niet de lat hoog te leggen, ongewenste ontwikkelingen tegen te houden en waar nodig buiten de gebaande paden te treden. Met ons

van oorsprong groene karakter zit duurzaamheid in ons DNA. We beschikken over talrijke bewezen initiatieven en kansrijke aanknopingspunten om werk te maken van een duurzame omgeving, samenleving en economie.

Blijvend Verbonden!

Wij, mensen, zijn sociale wezens. We vormen samen een gemeenschap. We willen elkaar kunnen ontmoeten. We willen ons kunnen verplaatsen en bereikbaar zijn. Dat geldt voor jong en oud, voor stedelingen en dorpelingen. Of het nu gaat om ondernemen, sociale contacten, recreatie, of het bezoeken van een van de vele Gelderse cultuur- of sportevenementen, de samenleving heeft behoefte aan flexibele en efficiënte netwerken die voor iedereen open staan en beschikbaar zijn. Naast traditionele manieren van verplaatsen - als de auto en openbaar vervoer - doen nieuwe spelers en technologieën hun intrede, zoals zelfrijdende auto's en deelauto's maar ook elektrische (snel)fietsen, scooters en drones. Ook in de logistiek zien we veel nieuwe, duurzame ontwikkelingen. Het is essentieel dat bestaande systemen en infrastructuur meebewegen met deze nieuwe ontwikkelingen. Ook het belang van snelle, betrouwbare en veilige data-uitwisseling is hier onderdeel van. De ontwikkelingen volgen elkaar snel op en zijn soms onstuimig. Wij vinden het belangrijk dat Gelderland ook in de toekomst optimaal bereikbaar en verbonden blijft. Dat geldt uiteraard voor de steden en belangrijke economische locaties binnen en buiten de provincie. Maar even zo goed zijn bereikbaarheid en digitale ontsluiting van het platteland van belang.

Een krachtige economie: leefbare groei!

Een economie in balans met haar sociale, ecologische en ruimtelijke omgeving: dat is waar het om gaat. Nieuwe verdienmodellen en nieuwe technologieën doen hun intrede. De internationale concurrentie neemt toe en mensen en bedrijven verhuizen sneller als het elders beter is. De maakindustrie beleeft in Nederland een her- en opwaardering. De kwaliteit van het vestigingsklimaat, een kwalitatief en kwantitatief sterke arbeidsmarkt, vakmanschap en kennisinfrastructuur worden in dit licht steeds belangrijker. Bij uitstek kan Gelderland garen spinnen bij deze nieuwe industriële revolutie. Gelderland heeft immers sterke troeven voor een internationaal onderscheidende en concurrerende positie. Zo kent Gelderland sterke clusters van economische activiteiten, een uitstekende bereikbaarheid en logistieke kracht, sociaal ondernemerschap, arbeidsmarkt, kennis en onderwijs, veel ruimte en een strategische ligging. Een goed vestigingsklimaat vereist ook een aantrekkelijk woon- en leefklimaat. Ook op dit vlak heeft Gelderland een goede uitgangspositie. De fraaie natuur, de mooie landschappen, de vele mogelijkheden op het vlak van cultuur, recreatie en toerisme en sport. Gelderland heeft economische dynamiek én ruimte voor ontspanning in het groen en is daarmee aantrekkelijk voor burgers, bedrijven én bezoekers.

4. Zeven ambities voor een duurzaam, verbonden en economisch krachtig Gelderland

Wij leggen de focus op een duurzaam, verbonden en een economisch krachtig Gelderland. Daar investeren wij in. Daar willen en kunnen we van meerwaarde zijn. Hoe we dat doen? Door zeven met elkaar samenhangende ambities na te streven waar wij het verschil kunnen maken voor een schoon, gezond, veilig en welvarend Gelderland.



Figuur: onze ambities



Onze ambities





Onze ambities

1. Energietransitie
2. Klimaatadaptatie
3. Circulaire economie
4. Biodiversiteit
5. Bereikbaarheid
6. Vestigingsklimaat
7. Woon- en leefomgeving

Toelichting bij visieschetsen

De Omgevingsvisie Gaaf Gelderland bevat thematische visieschetsen. Deze schetsen zijn niet bedoeld als geografische plankaart of ontwikkelkaart; ze bieden geen volledig en limitatief beeld. De schetsen zijn wel een grove schets van in het oog springende bestaande en nieuwe initiatieven, kansen, mogelijkheden en ontwikkelingen die wij op dit moment zien vanuit het perspectief van de Omgevingsvisie.

De schetsen sluiten op voorhand ook niets uit. De visieschetsen dienen wat ons betreft als onderlegger om met onze partners het gesprek te voeren over de thema's, vraagstukken en oplossingsrichtingen, zowel op de schaal van Gelderland als op regionale en lokale schaal.





1. Energietransitie: Van fossiel naar duurzaam

Wat we zien in Gelderland...

Het energievraagstuk is een wereldwijd vraagstuk. Het gaat aan niemand voorbij en raakt iedereen, ook in Gelderland. 'Oude' manieren van energie opwekken en gebruiken hebben teveel negatieve effecten en passen niet meer. Nieuwe manieren zijn nodig. Ons streven is dat Gelderland in 2050 volledig klimaatneutraal is. Het begin van verandering is er, maar het tempo en de kracht waarmee moeten flink omhoog, willen we Gelderland in de toekomst schoon en gezond houden. We hebben geen tijd te verliezen. In 2030 willen wij – als tussenstap – dan ook verder zijn dan landelijk is afgesproken.

Forse ingrepen in de gebouwde omgeving zijn nodig om de overstap naar alternatieve, duurzame energiebronnen voor elkaar te krijgen. Om te beginnen, zetten wij in op energiebesparing en het terugdringen van het energieverbruik door isolatie en efficiëntere toepassingen: in huizen en gebouwen, bij verkeer en vervoer, in de industrie, in de landbouw. Daarnaast zetten we in op duurzame opwekking. Wind, zon, biomassa, waterstof, geo- en aquathermie en waterkracht; ze zijn allemaal van belang en nodig. Wij stimuleren de ontwikkeling en toepassing van nieuwe technologieën. En: we pakken de kansen die dit biedt voor de werkgelegenheid door de aansluiting tussen onderwijs en arbeidsmarkt op dit vlak te versterken.

Voor het opwekken, opslaan en transporteren van duurzame energie is ruimte nodig; veel ruimte. Windturbines, zonneparken, warmtecentrales, (mest)vergisters, waterkrachtcentrales moeten een plek krijgen in het Gelderse landschap, willen wij onze ambitie halen. In de bodem zoeken wij naar mogelijkheden voor het benutten van aardwarmte (geothermie). Dit raakt de leefomgeving van alle Gelderlanders en kan botsen met sterke Gelderse kwaliteiten – zoals de natuur, het rivierenlandschap met haar uiterwaarden, het zicht op ons mooie erfgoed. Tegelijkertijd ontbreekt het in de Gelderse steden vaak aan ruimte om duurzame alternatieven in te passen. We zien al veel, en steeds meer, energie-initiatieven van onderop komen: zonneakkers, windmolens. Deze initiatieven willen we verder ontwikkelen. Maar er is meer nodig: een gezamenlijke regionale aanpak. Samen met onze partners moeten we bepalen waar we de noodzakelijke extra meters kunnen maken en waar initiatieven zich niet en waar wel kunnen ontwikkelen en onder welke voorwaarden, bijvoorbeeld langs wegen of op vrijgekomen landbouwgronden. Niet zomaar en overal, maar met oog voor de kwaliteiten die Gelderland uniek maken. Hier zetten we ons voor in en pakken we door, als dat nodig is.



Waar we naar streven...

Een versnelde energietransitie, gericht op forse vergroting van het aandeel duurzame energie en passend bij de Gelderse kwaliteiten; dat is wat wij nastreven. Zo versterken wij Gelderland: nu en in de toekomst.

Onze ambitie

- In 2050 is Gelderland klimaatneutraal. Dit bereiken we door grootschalige besparing en opwekking uit verschillende duurzame bronnen van energie, zoals wind, zon, waterkracht, biomassa en bodemenergie. En we stimuleren innovatie en het uitrollen van bewezen technieken.
- Als tussendoel realiseren we in 2030 55% broeikasgasreductie in Gelderland.

Onze aanpak

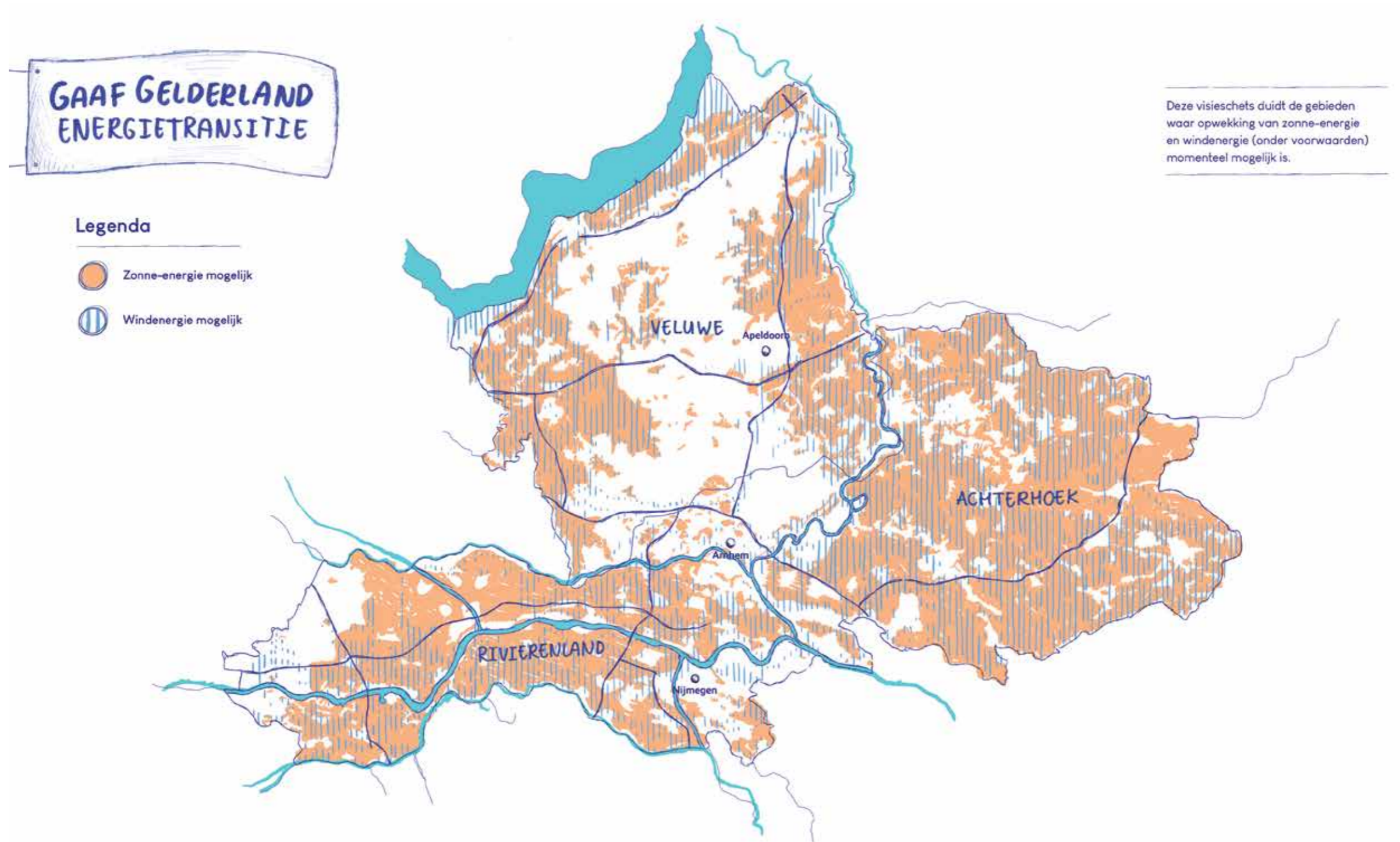
- Wij stellen samen met partners regionale energie (en klimaat)strategieën op. We zoeken samen in gebieden waar de potentie zit en maken samen afspraken om deze te realiseren. Waar aanvullend stappen nodig zijn zullen we onze verantwoordelijkheid daarin nemen. We gaan voor de versnelling, zonder de Gelderse kwaliteiten uit het oog te verliezen.
- Om kansen te pakken, kijken wij breed en verbinden we de energieopgave met onze andere vraagstukken: klimaatadaptatie, circulaire economie, biodiversiteit, bereikbaarheid, wonen en woonomgeving en economisch vestigingsklimaat in Gelderland. Als wij merken dat het niet snel genoeg gaat, nemen wij onze verantwoordelijkheid en pakken wij door. Ook onze eigen organisatie is in 2030 klimaatneutraal.
- Wij creëren in samenwerking met het Rijk en de Gelderse gemeenten experimenteer- en innovatieruimte, bijvoorbeeld om bestaande wijken versneld aardgasvrij te maken, of om huizen en bedrijven zelf te laten voorzien in hun energiebehoefte. En we starten proefprojecten rondom nieuwe manieren van duurzame energie, zoals ultradiepe geothermie, of energieopslag.

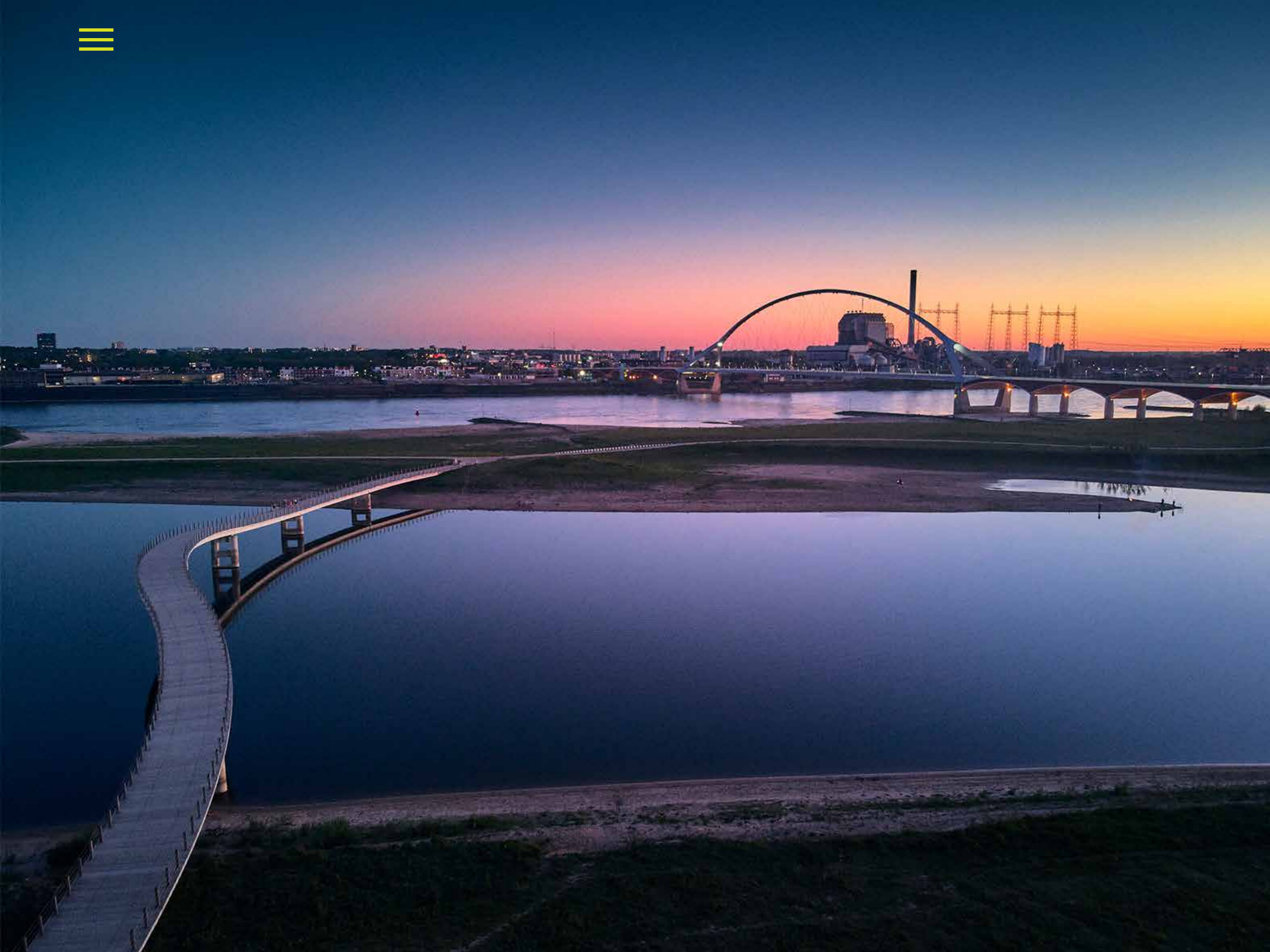
Kijk naar de praktijk

[Bekijk het verhaal van Betuwewind](#)



Visieschets voor het gesprek over Energietransitie







2. Klimaatadaptatie: Omgaan met veranderend weer

Wat we zien in Gelderland...

Ons klimaat verandert merkbaar. Hoosbuien, stijgende temperaturen, extreme hitte, langdurige droogte, de uitdroging van land- en tuinbouwgronden, bodemdaling, bosbranden en toenemende overstromingsrisico's. Het veranderend klimaat gaat aan niemand voorbij en raakt alle facetten van onze omgeving. Zoals de Gelderse natuur – met haar vele grote en kleinere rivieren en rijkdom aan dier- en plantsoorten. Maar ook onze eigen gezondheid en veiligheid. We willen hierop voorbereid zijn. We zetten daarom vooral en eerst in op het tegengaan van de risico's en gevaren van de klimaatverandering. Dit heeft voor ons prioriteit: dat wij in 2050 in Gelderland optimaal beschermd zijn en kunnen meebewegen met het veranderend klimaat. Overtollig water moet dan zonder problemen kunnen worden opgevangen, wegstromen en in de bodem kunnen zakken en verdroging van land- en tuinbouwgebieden en bossen moet worden tegengaan. Wij werken hier vooral aan vanuit onze betrokkenheid bij waterveiligheid, waterkwaliteit, bodem en natuur en houden daarbij rekening met de variatie van de Gelderse streken. In tijden van overvloed vangen we water op en houden het voor langere tijd vast in onze beken. En: we zorgen voor voldoende schoon en gezond grond- en oppervlaktewater voor onze Gelderse natuur en land- en tuinbouw. En: voldoende schoon en gezond drinkwater voor mens en dier.

Met onze partners willen we verder kijken. Bij de aanleg, inrichting, veiligheid en leefbaarheid van de gebouwde omgeving – steden, dorpen, bedrijventerreinen – nemen we de gevolgen van het veranderende klimaat mee en maken afspraken over hoe met de risico's om te gaan. Onze groene Gelderse steden bieden hier een uitstekende uitvalsbasis voor. Klimaatbestendig werken is daarbij voor onszelf een logische voorwaarde als wij samenwerken met anderen. Op onze beurt geven wij dit aan onze samenwerkingspartners mee als eis of randvoorwaarde. Het warmere weer brengt ook kansen met zich mee, bijvoorbeeld voor de teelt van nieuwe gewassen en voor toerisme en recreatie. Deze willen we benutten. Voor ons is het daarbij steeds van belang dat ontwikkelingen passen bij de Gelderse kwaliteiten.



Waar we naar streven...

Een op de toekomst toegerust klimaatbeleid dat is wat wij willen. Zo versterken wij Gelderland: nu en in de toekomst.

Onze ambitie

- In 2050 is Gelderland klimaatbestendig. We zijn goed voorbereid en toegerust op de gevolgen van klimaatverandering: wateroverlast, droogte, hittestress en overstromingsgevaar.
- In 2020 hebben we samen met partners de risico's en kansen van het veranderend klimaat in beeld gebracht en strategieën opgesteld die leidraad zijn voor ons handelen.

Onze aanpak

- We zorgen voor een veerkrachtig en duurzaam water-, natuur- en bodemsysteem. Dit systeem bestaat uit een klimaatbestendige en schone bodem en ondergrond en uit schoon en gezond grond- en oppervlaktewater en drinkwater.
- Samen met partners brengen we toekomstige risico's en kansen van het veranderend klimaat voor Gelderland in kaart. We dragen bij aan het opstellen van Regionale Adaptatie Strategieën en helpen bij de uitvoering daarvan.
- Wij werken zelf klimaatbestendig en wegen dit aspect bij al onze beslissingen mee. En: geven dit als voorwaarde mee aan onze partners.

Kijk naar de praktijk

[Bekijk het verhaal van het Waterplein in Tiel](#)

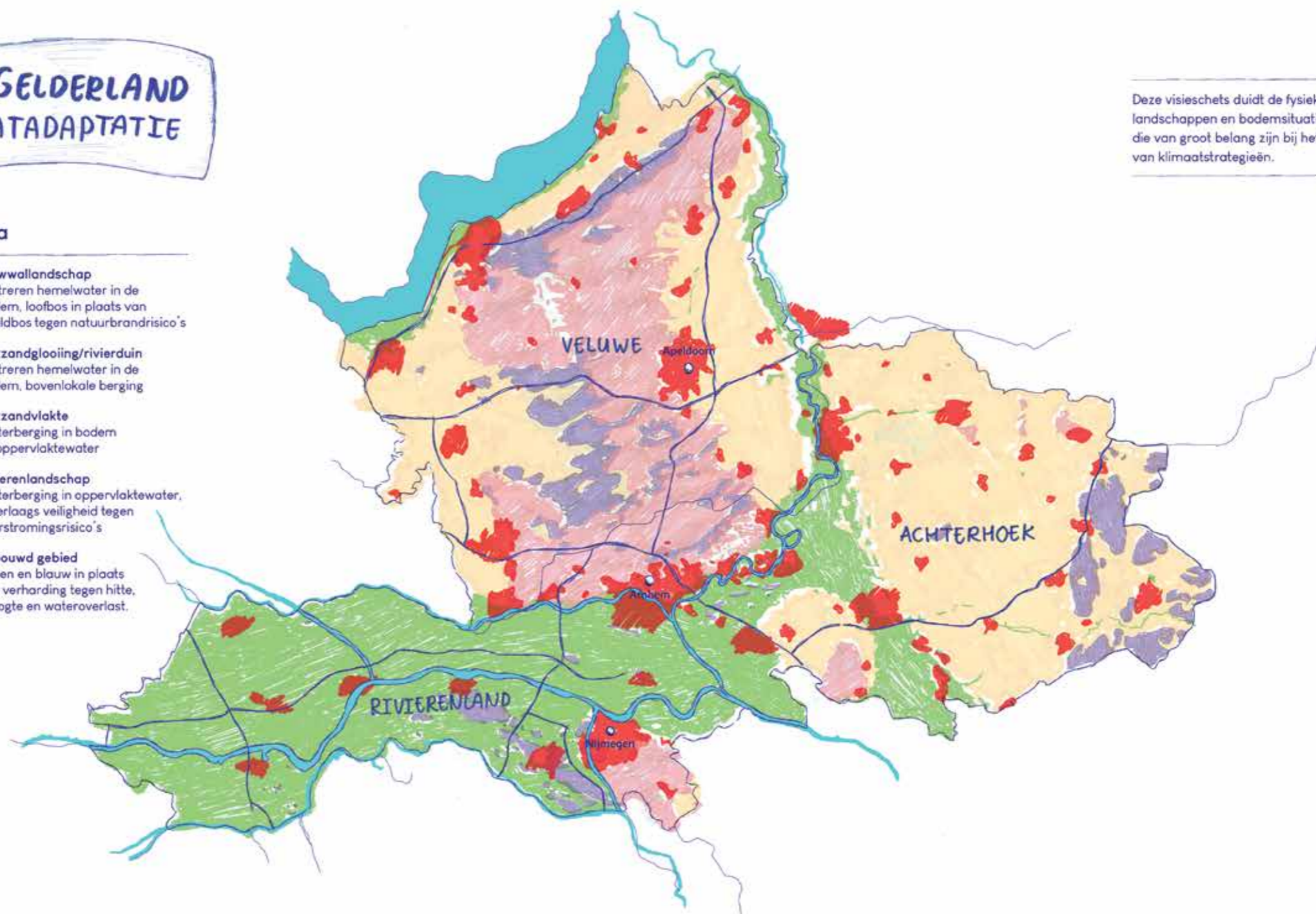


Visieschets voor het gesprek over Klimaatadaptatie

GAAF GELDERLAND KLIMAATADAPTATIE

Legenda

-  **Stuwwallandschap**
Infiltreren hemelwater in de bodem, loofbos in plaats van naaldbos tegen natuurbrandrisico's
-  **Dekzandglooiing/rivierduin**
Infiltreren hemelwater in de bodem, bovenlokale berging
-  **Dekzandvlakte**
Waterberging in bodem en oppervlaktewater
-  **Rivierenlandschap**
Waterberging in oppervlaktewater, meerlaags veiligheid tegen overstromingsrisico's
-  **Bebouwd gebied**
Groen en blauw in plaats van verharding tegen hitte, droogte en wateroverlast.



Deze visieschets duidt de fysieke landschappen en bodemsituaties weer die van groot belang zijn bij het opstellen van klimaatstrategieën.





3. Circulaire economie: Sluiten van kringlopen

Wat we zien in Gelderland...

Het gebruik van natuurlijke grondstoffen is wereldwijd in de afgelopen honderd jaar explosief gestegen. Met schaarste, uitputting en schade aan de omgeving tot gevolg. Minder afval en meer kringloop, recycling en hergebruik is nodig om Gelderland schoon en groen te houden. Wij vinden het daarom belangrijk dat wij en de partners en opdrachtnemers waarmee wij samenwerken circulair werken: bij de aanleg en het onderhoud van gronden, landschappen, wegen en waterwegen en bij het verduurzamen van vastgoed in de stad. Wij gaan zoveel mogelijk voor duurzame materialen en voor het hergebruik daarvan.

Verder zijn in Gelderland verschillende bedrijven op dit terrein innovatief bezig. Wij willen dit stimuleren en focussen daarbij vooral en eerst op: de Gelderse Foodsector vanuit Ede-Wageningen, op circulaire regio's en bedrijventerreinen in Gelderland, op Smart Industry en op het recyclen van kunststoffen en consumentengoederen. Tegelijkertijd is wet- en regelgeving niet altijd ingericht op circulair werken. Zo mag bijvoorbeeld niet alle afval als grondstof worden aangemerkt. Wij vinden het belangrijk dat beperkende regels worden weggenomen en zetten ons daarvoor in.



Waar we naar streven...

Een voortvarend en innovatief circulair beleid; dat is wat wij willen. Zo versterken wij Gelderland: nu en in de toekomst.

Onze ambitie

- Wij willen de eerste afvalloze provincie van Nederland zijn. Afval bestaat niet meer; er zijn alleen nog grondstoffen die blijvend hun waarde behouden in onze schone industrie.
- Om dit te bereiken is in 2030 het gebruik van primaire grondstoffen in Gelderland met 50% teruggebracht.

Onze aanpak

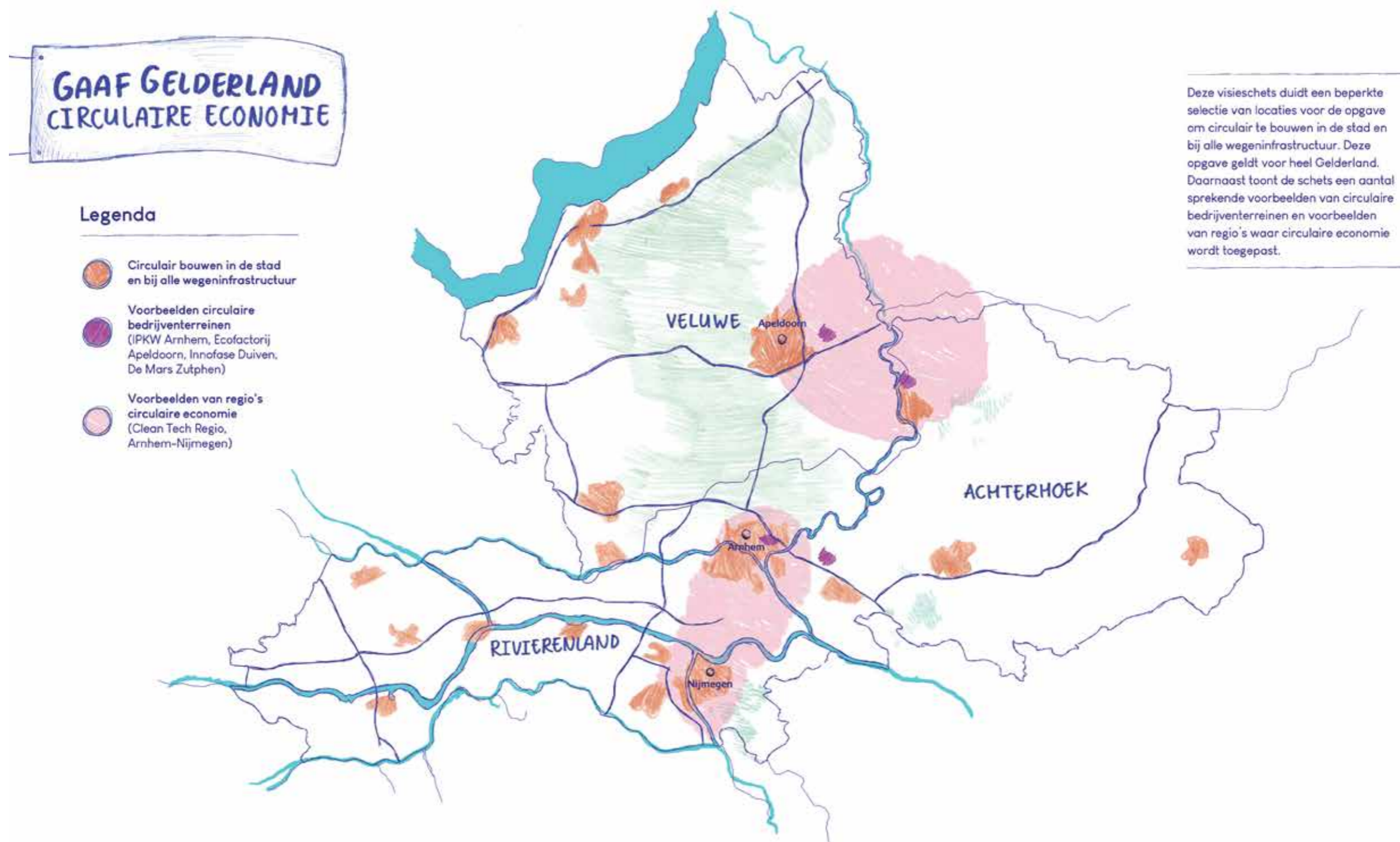
- Wij en de partners en opdrachtnemers waarmee we samenwerken werken circulair - zoals bij het beheer en onderhoud van gronden, dijken en (water)wegen en bij bouwprojecten.
- We stimuleren tal van innovaties in sectoren met een groot potentieel. We streven daarbij naar het maken van schaal-sprongen. We focussen om te beginnen op de Gelderse Food-sector en op het recyclen van kunststoffen en consumentengoederen en we kijken naar de manier waarop regio's en bedrijven zich circulair kunnen ontwikkelen in Gelderland.
- We zoeken de ruimte in de regels die circulair werken belemmeren.

Kijk naar de praktijk

[Bekijk het verhaal van de Remeker-kaas](#)



Visieschets voor het gesprek over Circulaire economie







4. Biodiversiteit: Werken met de natuur

Wat we zien in Gelderland...

Gelderland heeft een rijke natuur, waaronder de Veluwe met haar bossen, heide, stuifzand en haar specifieke dier- en plantensoorten. We hebben een groot Gelders Natuurnetwerk ontwikkeld met allerlei verbindingzones – ecologische poorten, ecoducten, uiterwaarden – dat voor de biodiversiteit belangrijke gebieden in en buiten Gelderland verbindt. Het beschermen en het versterken van dit netwerk staat bij ons voorop. Hierbij streven we robuuste verbindingen na. We realiseren een netwerk van verbindingen langs rivieren, uiterwaarden en kleinere watergangen in het Gelders Natuurnetwerk en andere voor ons waardevolle landschappen en gebieden. Gebieden die rijk zijn aan vogels beschermen we. En: we spelen in op de gevolgen van het veranderende klimaat voor de natuur, zoals bijvoorbeeld verdroging.

Tegelijkertijd merken we, ook in Gelderland, dat de variatie in planten- en diersoorten daalt. Er is meer nodig om dit weer op peil te krijgen. De meeste kansen zien we door veehouderij, land- en tuinbouw en natuur slimmer te verbinden. We werken met betrokken partijen aan een betere balans tussen de intensieve veehouderij, natuurwaarden, lucht- en bodemkwaliteit en het terugdringen van het gebruik van gewasbeschermingsmiddelen in de landbouw en fruitteelt.

Ten slotte vinden wij het belangrijk de biodiversiteit in de gebouwde omgeving te versterken. Aandacht voor natuur in de woonwijken in de groene Gelderse steden, bij de bouw en renovatie van werklocaties en het Gelders erfgoed en bij de aanleg van wegen en dijken. Werken mét de natuur, in plaats van ertegen; dat is wat wij voorstaan. Dit helpt, niet alleen om ervoor te zorgen dat de variatie in planten- en diersoorten weer groeit, maar ook in het kader van klimaatadaptatie – bijvoorbeeld het wegvloeiën van overtollig water in de bodem.



Waar we naar streven...

Een stimulerend en beschermend beleid voor biodiversiteit; dat is wat wij willen. Zo versterken wij Gelderland: nu en in de toekomst.

Onze ambitie

- In 2050 gaat het goed met de biodiversiteit in Gelderland. In Gelderland wordt natuurinclusief gewerkt. Biodiversiteit wordt overal waar mogelijk versterkt en ingepast, óók buiten de specifiek als natuur aangewezen gebieden.
- In 2030 is 75% van de Europese doelen van de vogel- en habitatrichtlijn behaald.

Onze aanpak

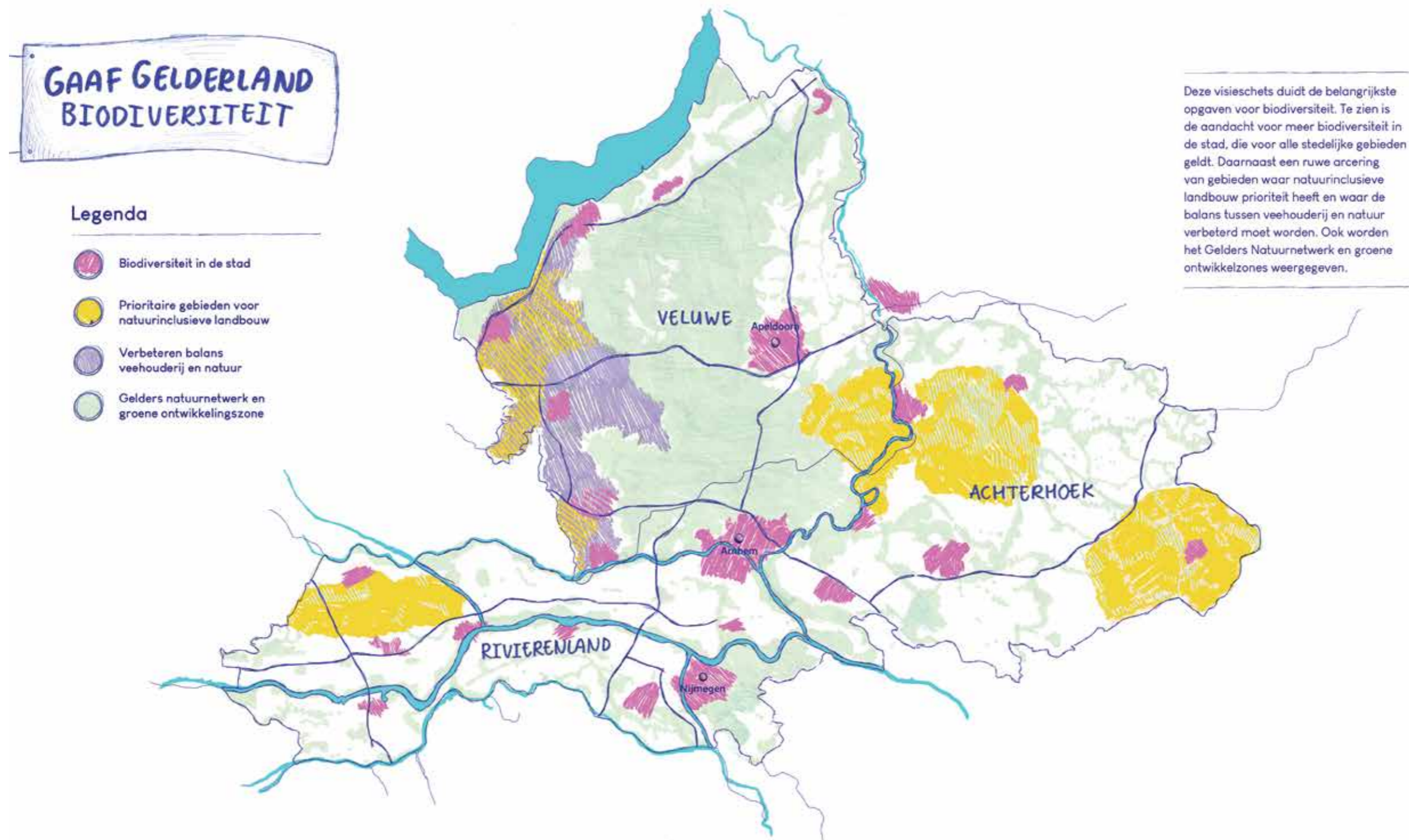
- We blijven werken aan een compact en hoogwaardig stelsel van onderling verbonden natuurgebieden. Wij hebben aandacht voor de kwaliteiten van onze bijzondere natuurgebieden en landschappen en beschermen de flora en fauna.
- Wij zien overal potentie om de biodiversiteit te vergroten. In het bijzonder in de landbouw en daarnaast in de bebouwde omgeving in woonwijken, bij werklocaties en bij renovatie van erfgoedlocaties, bij de aanleg van wegen en dijken en het winnen van zand en klei.
- Wij denken en werken zelf natuurinclusief en wegen dit aspect bij onze beslissingen mee. We stimuleren onze partners dit ook te doen.

Kijk naar de praktijk

[Bekijk het verhaal van de schooltuin](#)



Visieschets voor het gesprek over Biodiversiteit








5. Bereikbaarheid: Duurzaam verbonden

Wat we zien in Gelderland...

Bereikbaarheid is een kritische succesfactor voor een verbonden samenleving en een krachtige, duurzame Gelderse economie. De samenleving heeft behoefte aan flexibele en efficiënte netwerken die voor iedereen open staan en beschikbaar zijn. Mensen willen snel en veilig op hun werk kunnen komen, elkaar kunnen ontmoeten, ervaringen kunnen delen, de vele Gelderse evenementen kunnen bezoeken, grenzen kunnen verleggen. Een sterk netwerk zorgt daarvoor. En de behoefte daaraan neemt toe. We worden met zijn allen steeds mobieler en verplaatsen ons vaker. Naar verwachting nemen de vervoersstromen in Gelderland richting 2040 met 40% toe. Maar niet op de standaard manier. Steeds vaker worden verschillende vormen van vervoer gecombineerd, zowel door mensen als bij het vervoeren van goederen.

We zien nieuwe concepten en technieken ontstaan, zoals zelfrijdende auto's, leen- en deelauto's, snelle elektrische fietsen en slimme manieren van bevoorrading van binnensteden. Dit zet druk op het grote en gevarieerde Gelderse mobiliteitsnetwerk – voor auto's, schepen, openbaar vervoer, (snel)fietsen, voet- en wandelpaden en vliegverkeer. Het is onze taak te zorgen voor de veiligheid en vlotte doorstroming op dit netwerk. Wij willen faciliteren dat mensen elkaar kunnen blijven bereiken en ontmoeten. Slim maatwerk en nieuwe vormen van mobiliteit zijn daarbij nodig, willen we Gelderland - in de toekomst - bereikbaar houden. We willen vanuit ieders verantwoordelijkheid gezamenlijk bevorderen dat het openbaar vervoer en alternatieve vormen van mobiliteit toekomst- en vraaggericht blijven. Sommige Gelderse streken kennen hoge concentraties aan mensen en activiteiten. We kijken hoe we slimmer kunnen omgaan met de vele verbindingen en knooppunten die er zijn – op de weg, in de lucht, op het water – zoals in de Gelderse Corridor (Railterminal Gelderland), de spoorverbinding Amersfoort-Deventer, spoorverbinding Arnhem-Winterswijk, het knooppunt A1-A30, de spoorboog Arnhem-Oost, IJssellijn en de doorstroming op de A1, de A28 en de A50. Versterking van de A15 is van belang voor de doorontwikkeling van de Gelderse Corridor. Om knelpunten te voorkomen en op te lossen, bekijken we verder hoe we bedrijventerreinen zo kunnen clusteren dat we vervoers- en goederensystemen slimmer met elkaar en met ontwikkelingen in de stad kunnen verbinden.



Ook bezien we hoe alternatieve manieren van vervoer - in het bijzonder de fiets - verder kunnen stimuleren. In andere delen van Gelderland zien we juist de bevolking krimpen. Daar staat met name het 'klassieke' openbaar vervoer onder druk. Ook ICT-ontwikkelingen en snel internet bieden opties die kunnen leiden tot andere of slimmere vervoersstromen. We zoeken samen met partners naar goede alternatieven. Ongeacht de verschillen tussen de Gelderse streken geldt voor ons: we kijken eerst naar het benutten en optimaliseren van bestaande mogelijkheden, voordat we overgaan tot het aanleggen van nieuwe infrastructuur. Naast de verkeersveiligheid, houden we altijd rekening met de leef- en luchtkwaliteit van de omgeving.

Het verkeer en (openbaar) vervoer moet schoner, gezonder en duurzamer. Fossiele brandstoffen raken op en maken plaats voor duurzame energiebronnen, zoals elektrische auto's en waterstofvoertuigen. Hetzelfde geldt voor het beheer en onderhoud van onze wegen. Dit doen we zo schoon en duurzaam mogelijk; iets wat we als voorwaarde ook aan onze partners meegeven. Er liggen tal van kansen op het terrein van duurzame mobiliteit: vervoers- en goederensystemen slimmer verbinden, meer oplaadpunten voor elektrische auto's en duurzame tankpunten, stimuleren van fietsgebruik, experimenten met nieuwe duurzame vormen van vervoer, snel internet als alternatief voor fysieke mobiliteit. Ontwikkelingen vragen een brede blik en een samenhangende aanpak tussen mobiliteit en de inrichting van woonwijken en bedrijventerreinen, voorzieningen – zoals laadpalen en internet – en vervoerssystemen. Wij zijn hierover steeds in gesprek met onze partners. En zetten ons in voor een dekkend netwerk van duurzame oplaad- en tankpunten in Gelderland. Ook stimuleren we experimenten die bijdragen aan duurzame manieren van vervoer.

De sterke groei in de luchtvaart door toerisme en transport geeft een intensivering van het luchtruimgebruik, ook boven de groene provincie Gelderland. Een duurzaam, economisch krachtig en verbonden Gelderland noodzaakt tot expliciete aandacht om nadelige gevolgen van luchtvaart te voorkomen.



Waar we naar streven...

Efficiënte, duurzame en innovatieve bereikbaarheid, toegesneden op de veranderende vraag; dat is wat wij willen. Zo versterken wij Gelderland: nu en in de toekomst.

Onze ambitie

- In 2050 is de groei van de mobiliteit op een slimme manier opgevangen en verplaatsen mensen in Gelderland zich veilig, snel, betaalbaar en klimaatneutraal. Snel en veilig internet fungeert daarbij als alternatief voor fysieke verplaatsingen.
- In 2050 is het netwerk voor goederenvervoer in Gelderland toegankelijk, duurzaam en klimaatneutraal.
- In 2030 is al ons busvervoer zonder uitstoot en is 35% van het totaal aantal verplaatsingen met de fiets.

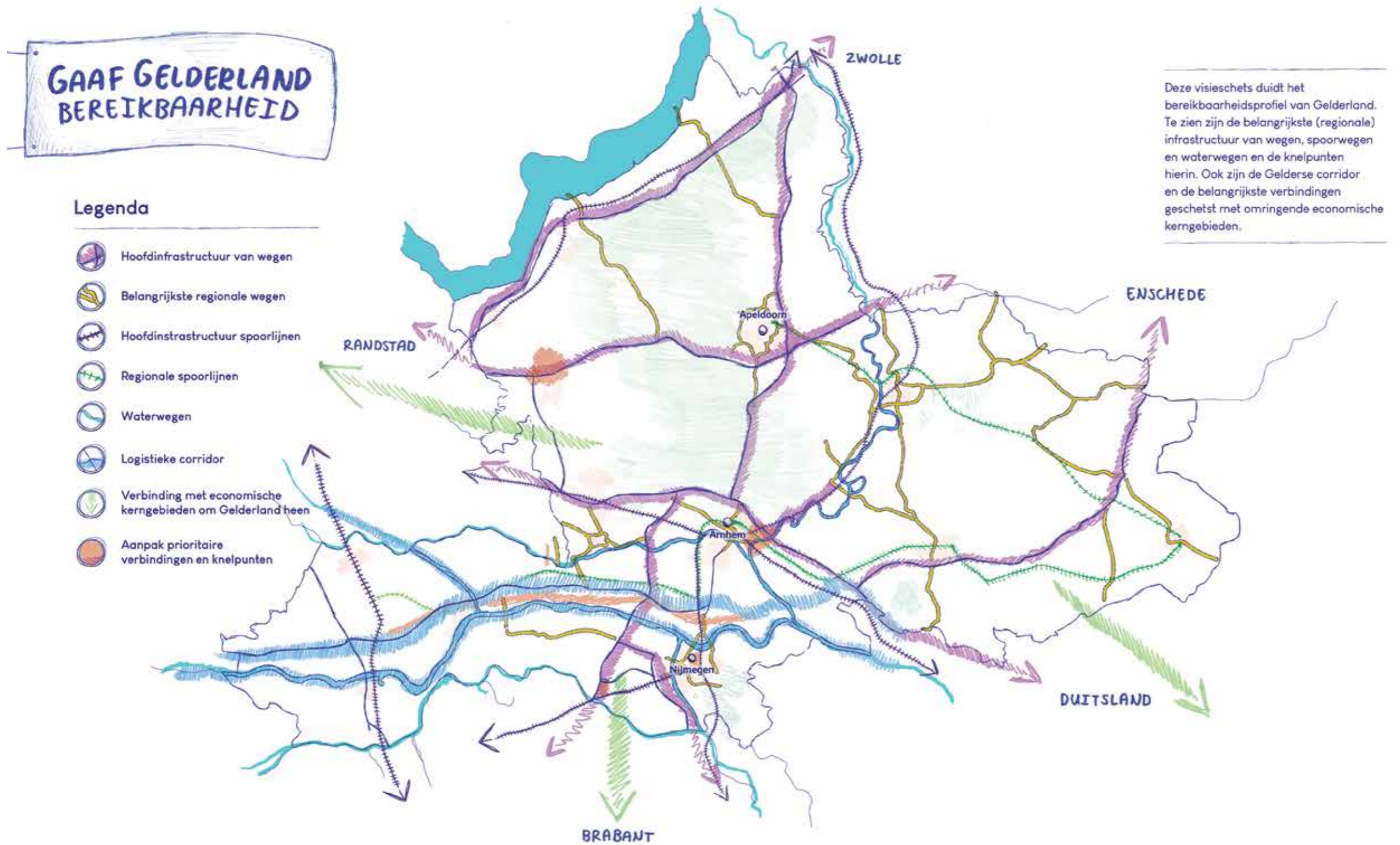
Onze aanpak

- We blijven een veilig en toegankelijk Gelderse netwerk van (water)wegen, spoor, fiets- en voetpaden verbeteren en pakken knel- en knooppunten en ontbrekende schakels aan. Onze aandacht richt zich daarbij vooral en in eerste instantie op (logistieke) knelpunten en knelpunten rond de Gelderse steden. We zoeken naar slimme alternatieve vormen van vervoer voor het landelijk gebied. We benutten en optimaliseren bestaande mogelijkheden, voordat we overgaan tot het aanleggen van nieuwe infrastructuur.
- Wij stimuleren duurzame en alternatieve vormen van vervoer. Zoals elektrisch rijden. Wij werken samen met partners aan een dekkend netwerk van duurzame oplaad- en tankpunten in Gelderland en een goede aansluiting daarvan op nationale en internationale netwerken. Ook willen we het gebruik van de fiets stimuleren, onder andere met de aanleg van snelfietspaden en het oplossen van knelpunten in het (snel)fietsnetwerk.
- Wij werken zelf duurzaam. Bijvoorbeeld bij de aanleg, het beheer en onderhoud van onze provinciale wegen. Duurzaamheid is ook een voorwaarde die wij meegeven aan onze partners en opdrachtnemers. Wij gaan voor een emissieloos spoor in 2050 en voor busvervoer zonder uitstoot in 2030.
- Duurzame bereikbaarheid betekent voor ons ook: kansen creëren en investeren in nieuwe, duurzame vormen: in een snel internet – daar waar de markt het niet oppakt – als alternatief voor fysieke verplaatsingen. Maar ook in proeftuinen, bijvoorbeeld rondom duurzaam asfalt of zelfrijdende auto's.

Kijk naar de praktijk

[Bekijk het verhaal van de snelfietspaden](#)

Visieschets voor het gesprek over Bereikbaarheid






SOU 4788
2G1

SUD

SOU 8930
2G1

YANG MING

BLA



6. Vestigingsklimaat: Een krachtige, duurzame topregio!

Wat we zien in Gelderland...

Gelderland heeft een unieke ligging op de oostwest-as en de noordzuid-as van ons land; een strategische en aantrekkelijke positie te midden van andere sterke regio's – Amsterdam (Randstad), Brussel (Vlaamse Ruit), Keulen (Rheinland). We zijn daarmee uitstekend verbonden en werken daarmee samen, net zoals met onze buurprovincies. Juist door de bijzondere kwaliteiten en veelzijdigheid van Gelderland – haar natuur, groene steden op menselijke schaal, kennisinfrastructuur, cultuur, recreatie en toerisme en sport – kan zij zich verder ontwikkelen als ideale vestigingsplek en uitvalslocatie om te werken en te wonen. Met onze brede blik op de leefomgeving geven wij dan ook een krachtige impuls aan de regionale economie en arbeidsmarkt. Zo kunnen mensen in Gelderland zich ontplooiën, ontspannen en ontwikkelen.

De Gelderse economie heeft grote behoefte aan voldoende en kundige mensen. De concurrentie op de arbeidsmarkt is groot. We willen onze strategische ligging en de aantrekkingskracht van onze Gelderse regio's vergroten, zodat mensen hier willen (blijven) wonen en zich willen binden aan Gelderland. Sterke stedelijke netwerken en toegankelijke ontmoetingsplekken zijn van vitaal belang. Plekken waar mensen elkaar makkelijk kunnen vinden om kennis, ideeën en plannen uit te wisselen en elkaar vooruit te helpen. Plekken die goed ontsloten zijn, zoals innovatieve campussen, bruisende binnensteden en dynamische bedrijventerreinen. Het concentreren en combineren van activiteiten heeft daarbij onze voorkeur, boven versnippering door de hele provincie. Activiteiten die elkaar versterken, brengen wij met elkaar in contact en

willen wij zoveel mogelijk bij elkaar in de buurt of in dezelfde voorziening plaatsen. Zo houden we Gelderland, naast dynamisch, ook open, groen en gezond. Het omvormen van bestaande en leegstaande bedrijvenlocaties heeft de voorkeur, boven de aanleg van nieuwe terreinen. Pas als er geen andere mogelijkheden zijn, breiden we uit aan de randen van onze steden of dorpen. En: we kijken naar hoe we de inrichting van de Gelderse werklocaties zo duurzaam mogelijk kunnen maken in termen van energie en klimaat.

Gelderland heeft sterke troeven: Health, Energy, Tech, Food, Logistiek, een sterk midden- en kleinbedrijf. Nationaal en internationaal werkende Gelderse bedrijven die in volle verbinding staan met gebieden buiten Gelderland. Daar zit veel innovatieve kracht. Die willen we volop de ruimte geven, maar wel op voorwaarde dat ook bijgedragen wordt aan het duurzaamheidsvraagstuk. Want schoon en groen is ons uitgangspunt. We denken mee met deze bedrijven en helpen ze bij de toegang tot kennis, middelen, markten, netwerken, locaties en het onderwijs. Omdat wij vinden dat iedereen die in Gelderland mee wil doen, dat ook moet kunnen, stimuleren wij dat het onderwijs optimaal is afgestemd op de arbeidsmarkt. Dit doen we om tekorten op de arbeidsmarkt te voorkomen en kansen te pakken naar de toekomst toe, zoals bijvoorbeeld op het terrein van energietransitie.



Waar we naar streven...

Een duurzaam, dynamisch en toegankelijk economisch vestigingsklimaat, waar voor ondernemers en inwoners een sterke aantrekkingskracht vanuit gaat; dat is wat wij willen. Zo versterken wij Gelderland: nu en in de toekomst.

Onze ambitie

- Wij willen onze concurrerende positie binnen het internationale stedelijke netwerk van Amsterdam, Brussel en Keulen verder versterken. Om onderscheidend te blijven, halen we in 2050 maximaal profijt uit onze unieke combinatie van stedelijke en groene kwaliteiten.
- In 2050 zijn alle werklocaties in Gelderland duurzaam ingericht qua energie, klimaatbestendigheid en logistieke en productiestromen. We zijn koploper in Nederland.

Onze aanpak

- Wij zorgen voor een gevarieerd aanbod aan goed ontsloten, kwalitatief hoogwaardige, duurzame werklocaties. We gaan hierover in gesprek met de Gelderse regio's en maken regionale afspraken over een goede balans tussen de vraag en het aanbod van werklocaties. Het concentreren van economische activiteiten heeft daarbij onze voorkeur, boven versnippering. En: het omvormen van bestaande en leegstaande bedrijvenlocaties gaat boven de aanleg van nieuwe terreinen.
- Samen met de regio's spelen we in op veranderende behoeften van het bedrijfsleven. Toekomstige behoeften veranderen immers continue, dit vraagt om regelmatig herzien van de regionale afspraken. Ook stimuleren we het omvormen van bestaande gebouwen en locaties zodat deze weer aansluiten bij de wensen van bedrijven en werknemers.
- We zorgen dat bedrijven die zich hier willen vestigen of die willen uitbreiden snel en effectief geholpen worden bij het vinden van een zo optimaal mogelijke locatie.
- We stimuleren de aansluiting tussen het Gelderse onderwijs en de arbeidsmarkt. We stimuleren dit ook in fysieke zin met campusontwikkeling.
- We stimuleren (kleinschalig) ondernemerschap en innovatie, ook met oog voor ontwikkeling van lokale arbeidsmarkten. Zeker wanneer ondernemers een duurzaam Gelderland dichterbij brengen.

Kijk naar de praktijk

[Bekijk het verhaal van de papierfabriek Neenah Coldenhove](#)

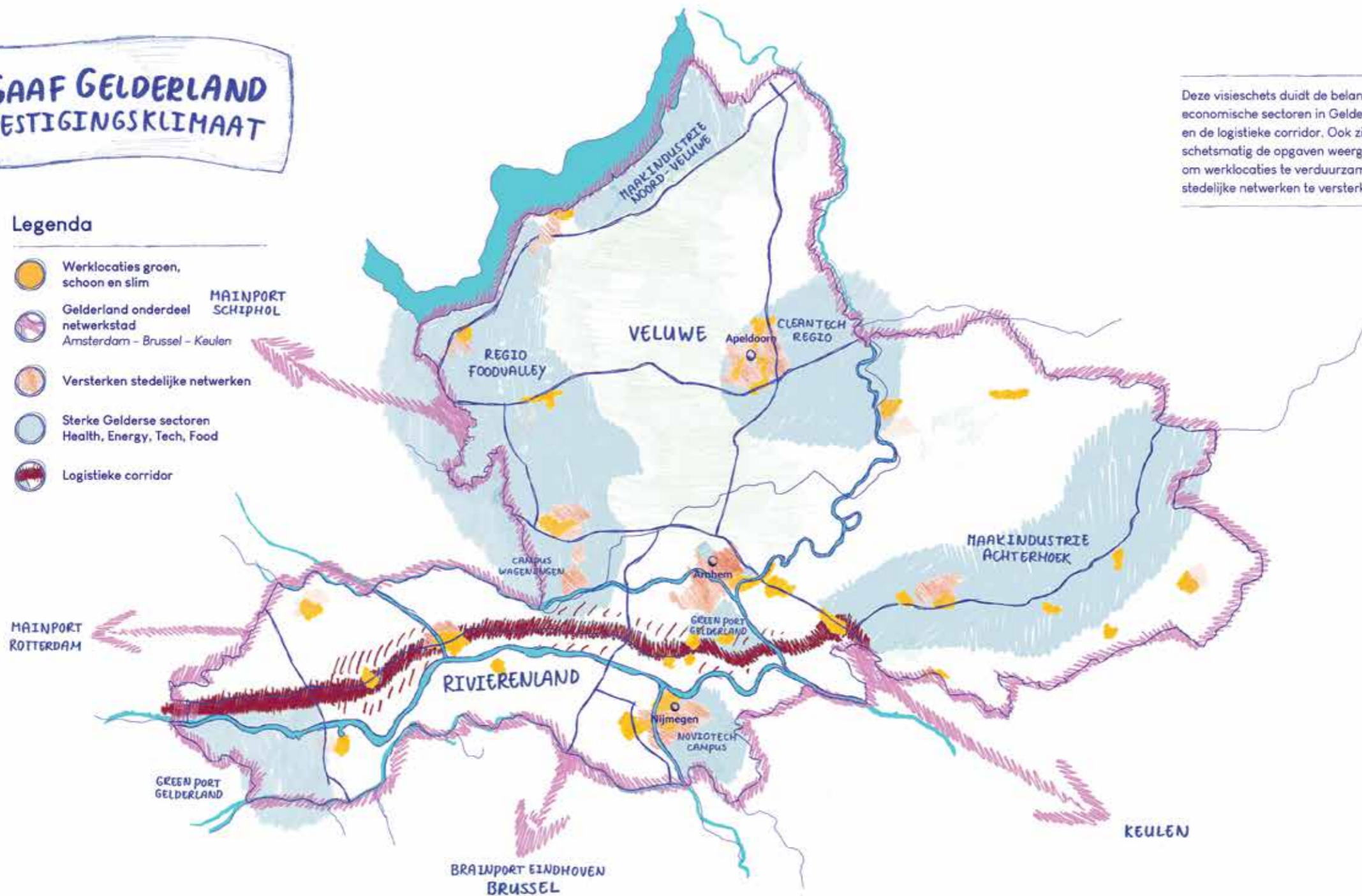
Visieschets voor het gesprek over Vestigingsklimaat

GAAF GELDERLAND VESTIGINGSKLIMAAT

Legenda

-  Werklocaties groen, schoon en slim
-  Gelderland onderdeel netwerkstad Amsterdam - Brussel - Keulen
-  Versterken stedelijke netwerken
-  Sterke Gelderse sectoren Health, Energy, Tech, Food
-  Logistieke corridor

Deze visieschets duidt de belangrijkste economische sectoren in Gelderland en de logistieke corridor. Ook zijn schetsmatig de opgaven weergegeven om werklocaties te verduurzamen en stedelijke netwerken te versterken.







7. Woon- en leefomgeving: Dynamisch, divers, duurzaam

Wat we zien in Gelderland...

Om Gelderland voor mensen en bedrijven aantrekkelijk te houden, is de kwaliteit van de leefomgeving van groot belang. Bovendien draagt een goede kwaliteit van de leefomgeving bij aan gezondheid. Goed bereikbare voorzieningen, aansprekende evenementen, unieke cultuurhistorie, inspirerende culturele voorzieningen, een mooie natuur; het is allemaal van belang. Ook goed wonen hoort daarbij. Gelderland heeft op woongebied een bijzondere positie met uiteenlopende woonkwaliteiten, zowel stedelijke als landelijke. De Gelderse streken hebben ieder hun eigen aard, waar mensen zich thuis en verbonden met elkaar voelen. In onze groeiende Gelderse steden komen veel activiteiten samen. Tegelijkertijd investeren we in een vitaal platteland, juist als daar krimp plaatsvindt. Om het landschap open, groen en het voorzieningenniveau op peil te houden en leegstand te voorkomen, is bouwen binnen bestaand verstedelijkt gebied ons vertrekpunt. Wij geven de voorkeur aan het benutten van bestaande gebouwen. Wij gaan voor concentraties van bebouwing. Pas als er geen andere goede mogelijkheden zijn, breiden we uit aan de randen van onze steden of dorpen.

Woonwensen veranderen door de tijd en met de leeftijd. Mensen worden ouder, wonen steeds langer alleen en zelfstandig, worden steeds meer energiebewust en zijn mobieler dan vroeger, waardoor ze ook meer en makkelijker verhuizen. De dynamiek op de woningmarkt is groot, ook als gevolg van ontwikkelingen in de Randstad. Het grootste deel van de woningen die we in 2050 in Gelderland nodig hebben, staat er al. Maar deze woningen zijn niet klaar voor de toekomst en moeten aangepast of vervangen worden. Soms zijn zelfs tijdelijke woonvormen nodig, willen we snel in kunnen spelen op de vraag. Voor ons staat een goede balans tussen de vraag en aanbod van woningen in verschillende prijscategorieën voorop, ook voor specifieke doelgroepen. We hebben zorg en aandacht voor de woonbehoeften van alle Gelderlanders en maken hier met onze partners afspraken over. Ook zijn de meeste woningen verre van energieneutraal en klimaatbestendig. Wij stimuleren innovaties op dit terrein, zoals het aardgasloos maken van bestaande woningen en het verduurzamen van woonwijken. Ook zijn wij met onze partners in gesprek over hoe we het vraagstuk van klimaatadaptatie en wonen slimmer kunnen aanpakken. Voldoende groene ruimte, koele plekken, opvang van water in het licht van de klimaatverandering is immers van belang, zeker met het oog op de gezondheid van onze inwoners.



Waar we naar streven...

Een duurzaam en divers woon- en leefklimaat, dat steeds weet te anticiperen op ontwikkelingen; dat is wat wij willen. Zo versterken wij de economische kracht en kwaliteit van leven in Gelderland: nu en in de toekomst.

Onze ambitie

- Gelderland heeft een aanbod aan woningtypen en woonmilieus passend bij de diversiteit aan woningvraag; voor ieder een passende, duurzame woning. We benutten de bestaande bebouwde omgeving optimaal met voldoende ruimte voor klimaatadaptieve maatregelen.
- Alle nieuwbouw wordt aardgasloos aangelegd en zoveel mogelijk circulair gebouwd. In 2035 zijn alle (bestaande) wijken van het aardgas.
- Woningen in Gelderland zijn in 2050 klimaatneutraal.

Onze aanpak

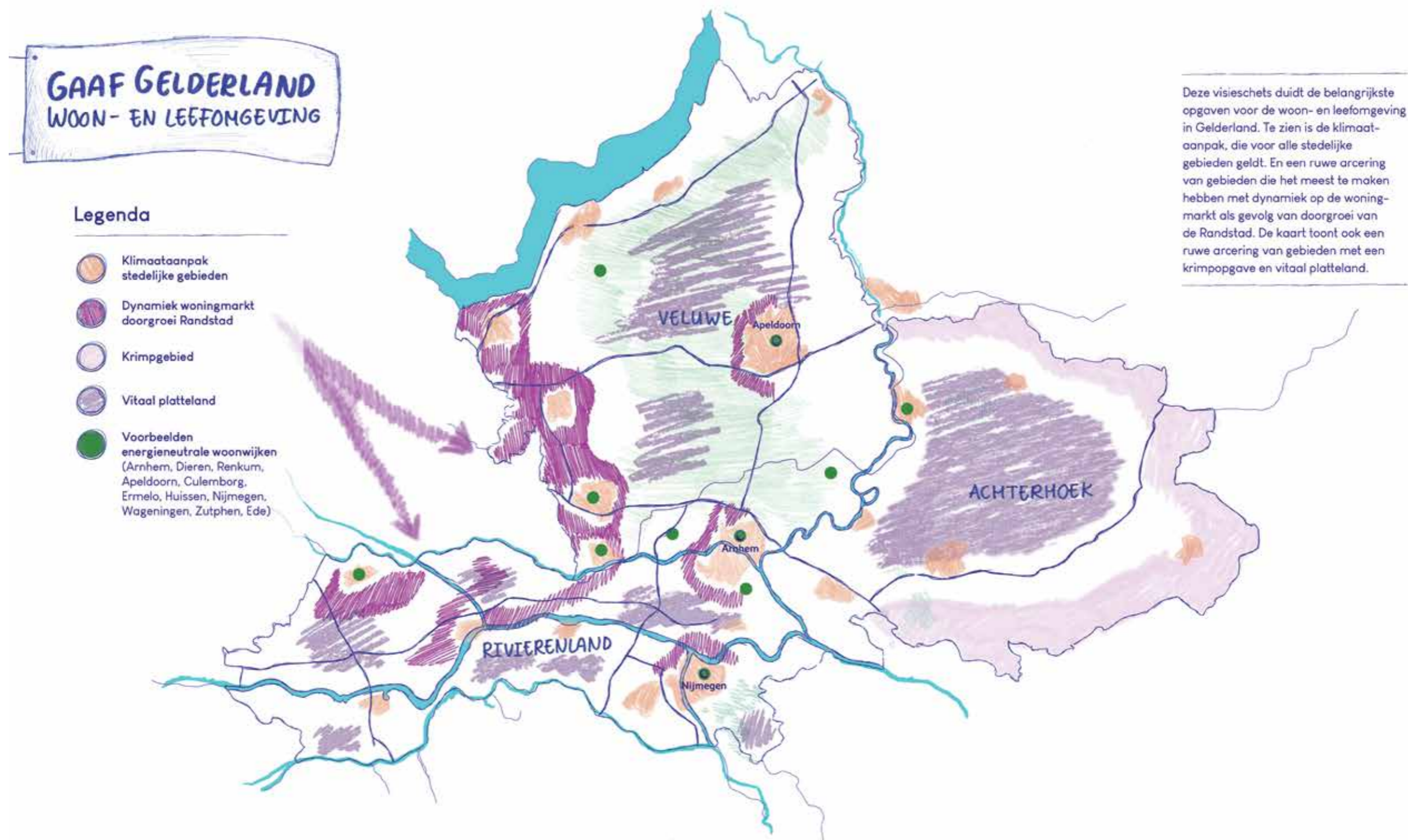
- We gaan in gesprek met de Gelderse regio's en maken regionale afspraken over een goede balans tussen de vraag en het aanbod van woningen. We hebben specifieke aandacht voor de gemeentegrens overstijgende woonvraagstukken.
- We stimuleren innovaties in woonwijken op het vlak van duurzaamheid en het omvormen van bestaande gebouwen tot woonruimte.

Kijk naar de praktijk

[Bekijk het verhaal van de Kolkakkerbuurt in Ede](#)



Visieschets voor het gesprek over Woon- en leefomgeving





Een visie met werking





Vier Gelderse ‘Doe-principes’

Voor ons is een schoon, gezond, veilig en welvarend Gelderland meer dan een vergezicht. En is onze focus op een duurzaam, verbonden en economisch krachtig Gelderland tezamen met onze zeven ambities op deze terreinen meer dan een gedachtenoefening. Bij de invulling van de schaarse ruimte zijn lastige keuzes onvermijdelijk. Juist het effectief oplossen van ingewikkelde dilemma’s en botsende belangen vraagt om gebiedsgericht maatwerk en samenwerken. Ambities en belangen lijken al gauw tegenstrijdig, maar tegenstellingen kunnen elkaar ook versterken in de oplossing. Dat is waar wij steeds naar zoeken. Door ons brede palet aan taken kunnen wij steeds met een brede blik naar de Gelderse gebieden kijken en bij de oplossing verschillende elementen aandragen en wegen. Breed kijken – vertrekkend vanuit de unieke kwaliteiten van de Gelderse streken – en steeds weer verschillende belangen en bovenregionale mogelijkheden afwegen.

Wij willen ontwikkelingen stimuleren, ruimte maken voor nieuwe technologieën en werkgelegenheid, kansen pakken op het terrein van duurzaamheid, economische kracht en verbondenheid. Niet zomaar en overal, maar met oog voor de veiligheid en de kwaliteiten die Gelderland uniek maken. Zo gaat bijvoorbeeld clustering van bebouwing in combinatie met een open landschap voor ons boven versnippering, het omvormen van bestaande en leegstaande bebouwing heeft de voorkeur boven de aanleg van nieuwe bedrijventerreinen of woonlocaties en we optimaliseren onze bestaande infrastructuur voordat we overgaan tot het aanleggen van nieuwe wegen. We zien het als een opdracht waar we niet omheen kunnen en waar we aan willen werken. Een opdracht die ons denken en doen stuurt en waar wij ons aan houden. Uit onze focus en ambities voor een duurzaam, economisch krachtig en verbonden Gelderland volgen dan ook ‘spelregels’ of ‘Doe-principes’ voor onze verdere inzet en uitvoering. Zo geven we invulling aan onze ambities.



Onze 'Doe-principes' zijn:

Doen

Wij kijken breed en werken met focus consequent vanuit het perspectief van duurzaam én verbonden én economisch krachtig. Waar nodig stellen we regels en kaders ter discussie en zoeken we de ruimte;

Laten

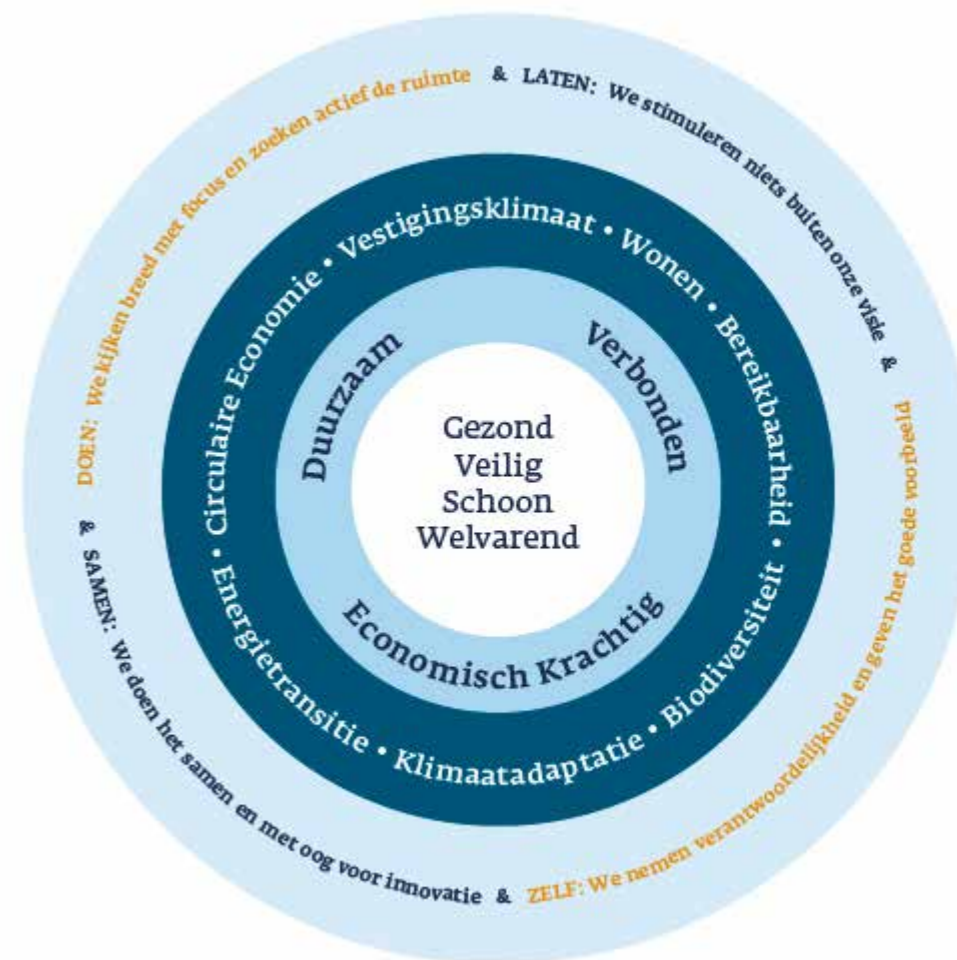
Wij stimuleren geen zaken die niet aansluiten op onze visie;

Zelf

Wij geven zelf het goede voorbeeld en nemen onze verantwoordelijkheid en zetten door als het vraagstuk erom vraagt;

Samen

Wij werken met open vizier en bouwen aan gezamenlijke agenda's met onze partners en stimuleren kansen voor innovatie en kennisdeling.



Figuur: onze Doe-principes



Doen en Laten: een brede blik en het wegen van alle aspecten

Voor ons staat een schoon, gezond, veilig en welvarend Gelderland voorop. Daar willen wij optimaal aan bijdragen. Wij leggen daarbij de focus op een duurzaam, verbonden en economisch krachtig Gelderland. Deze focus sluit aan bij onze kennis en kunde. Wij hebben zeven ambities geformuleerd. Bij het maken van keuzes in de uitvoering maken wij steeds inzichtelijk hoe we deze ambities ten opzichte van elkaar wegen: wat de voorkeur heeft en wat misschien minder bedeed wordt en op een andere manier moet worden opgepakt. Ook geven we aan in welke mate onze keuze bijdraagt aan het realiseren van onze ambities: is dat op basisniveau, zetten we een 'plus', of dragen we maximaal bij? Door dit steeds inzichtelijk te maken – dus hoe wij zaken met elkaar in verband brengen, afwegen en wat dat voor het realiseren van onze ambities betekent – maken we concreet hoe wij bijdragen aan een schoon, gezond, veilig en welvarend Gelderland.

Samen: partnerschap

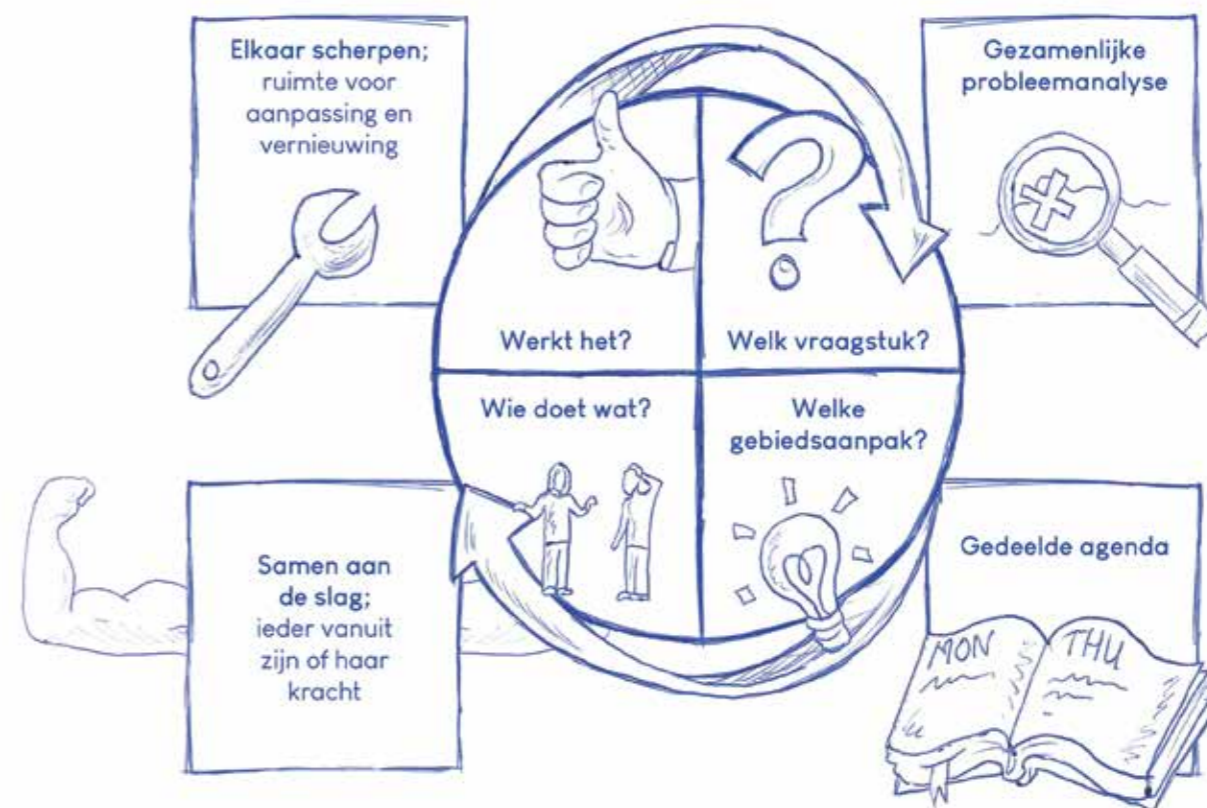
De vraagstukken die wij voor ons zien zijn groot, complex en langjarig. Geen enkele partij heeft de sleutel voor de oplossing alleen in handen. Ook wij niet. Daarom zetten we samen met vele andere partners onze schouders onder initiatieven die waardevol zijn en bijdragen aan het oplossen van de vraagstukken waar we voor staan. Zoals met ondernemers, inwoners, maatschappelijke organisaties, gemeenten, waterschappen, collega-provincies, Rijk, andere overheden en onze Duitse partners. Een Gaaf Gelderland voor huidige en toekomstige generaties bouwen we niet alleen, maar samen met anderen. Waarbij de samenstelling van partners per vraagstuk wisselt.

Partnerschap is maatwerk. Bij de zoektocht naar aanpakken nodigen we partners uit om met nieuwe plannen, oplossingen en ideeën te komen. We kijken breed en wegen af. Daar waar regels goede plannen in de weg staan zoeken we actief naar mogelijkheden. Om tot oplossingen te komen, is het samen met partners (h)erkennen van het vraagstuk een cruciale eerste stap. Het je (mede-)eigenaar voelen van het vraagstuk en willen helpen aan de oplossing is de volgende. We stellen ons dan ook steeds de vragen: Waar zien wij mogelijkheden en kansen? Waar zijn wij goed in en wat willen en kunnen we zelf bijdragen? Waar zijn anderen goed in en moeten wij aan hen overlaten of hen overhalen?

Voor ons staan steeds de vraagstukken centraal. Als die vragen om een 'hand-in-hand' aanpak met partners, dan zoeken wij deze op en werken we aan coalities en allianties. Samenwerken, partnerschap, aansluiten bij energie van anderen en open staan voor nieuwe ontwikkelingen zijn voor ons van belang. Steeds onderzoeken we waar de kracht en mogelijkheden van onszelf en onze (potentiële) partners liggen: of en hoe partijen van meerwaarde kunnen en willen zijn.

Samen: gebiedsgericht maatwerk

Gelderland blinkt uit in variatie. Er zijn verschillende regio's; ieder met een eigen kleur. Elke regio, elk gebied heeft zijn eigen achtergrond en karakter; een eigen DNA. Dit kenmerkt Gelderland en maakt haar sterk. Bij de oplossingsrichtingen die wij kiezen, houden wij dan ook bewust rekening met de verscheidenheid van de Gelderse streken. Maatwerk is nodig. Elke regio heeft zijn eigen kwaliteiten, iconische projecten, specifieke locaties; 'game changers' of 'epicentra'. Zaken die een cruciale bijdrage leveren aan een gezond, veilig, schoon en welvarend Gelderland. Met onze partners in de regio verkennen wij welke kansen we kunnen en willen benutten. Daar hoort een cyclus bij van komen tot een gezamenlijke kijk op het vraagstuk, het maken van een gedeelde agenda, hier samen uitvoering aan geven en ruimte laten voor aanscherping en aanpassing. Al doende leren we van elkaar en op basis van de geleerde lessen scherpen we onze plannen aan of wijzigen we onze koers. Zo blijven we met elkaar in gesprek over wat er voor ons toe doet, welke koers we willen bewandelen en waar wij samen kansen zien en benutten.



Zelf: bestuurskracht

Steeds kijken we naar onze eigen mogelijkheden. Waar kunnen en willen wij van meerwaarde zijn? Dat wij taken hebben met betrekking tot de inrichting en de kwaliteit van de Gelderse leefomgeving betekent niet dat wij ook altijd de eerst aangewezen partij zijn om het initiatief te nemen. Ons uitgangspunt is: hoe dichterbij de Gelderlanders hoe beter.

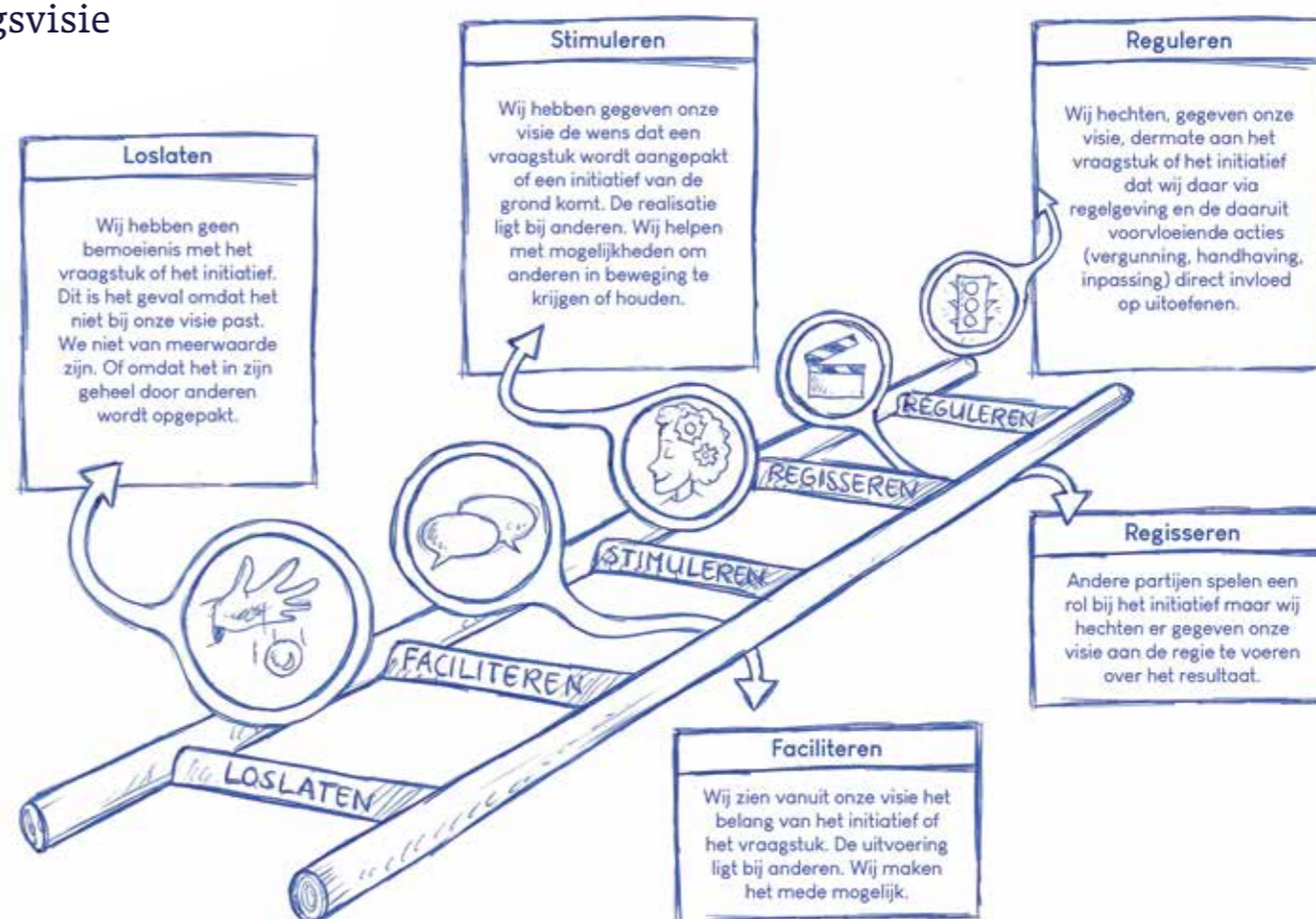
Wij zijn van doorslaggevende waarde:

- als het vraagstuk een bovenlokale aanpak vraagt die niet afdoende door samenwerkende gemeenten wordt opgepakt, maar als dit wel van belang is voor een schoon, gezond, veilig en welvarend Gelderland;
- als het vraagstuk volgens de wet onze zaak en taak is en aan onze doorzettingsmacht raakt of als onze Omgevingsvisie hier de focus op legt;
- als wij door ons netwerk gevraagd worden om het vraagstuk op te pakken en het vraagstuk bijdraagt aan een schoon, gezond, veilig en welvarend Gelderland;
- als wij zien dat wij, door de inzet van onze middelen, werkwijzen en instrumenten, het verschil kunnen maken voor een schoon, gezond, veilig en welvarend Gelderland.

Voorbeelden

Voorbeelden van werkwijzen en instrumenten die wij gebruiken of hebben ontwikkeld om een goede afweging te maken tussen alle drie aspecten zijn onder andere:

- Het Gelderse ambitie-web
- De Gelderse Gezondheidswijzer/Quickscan Gezonde leefomgeving
- Gelderse Aanpak Gebiedsontwikkeling
- Aanpak SteenGoed Benutten
- Regionale programma's werklocaties en agenda's wonen
- Regionale energie strategieën (RES)
- De ladder voor duurzame stedelijke ontwikkeling





Gaaf Gelderland
maken we samen...





Gaaf Gelderland maken we samen...

De Omgevingsvisie Gaaf Gelderland is tot stand gekomen met de inbreng van velen. Inwoners van Gelderland – jong en oud –, gemeenten, waterschappen, instellingen en experts op het terrein van zorg, natuur, cultuur, onderwijs en vele, vele andere partners hebben in de afgelopen jaren op meerdere momenten gedurende het proces van visievorming meegedacht, meegepraat en actief hun bijdrage geleverd. Hiervoor zijn wij eenieder zeer dankbaar.

Het begin van de toekomst van Gelderland is nu. Wij nodigen u dan ook allen van harte uit om met ons verder invulling te geven aan Gaaf Gelderland. Om met ons in gesprek te gaan over de keuzes die gemaakt moeten worden en welke prioriteiten we stellen en over de acties die wij samen moeten inzetten. En: om met ons afspraken te maken en deze vast te leggen in onder andere thematische of gebiedsgerichte uitvoeringsprogramma's waar we samen – ieder vanuit zijn of haar kracht en verantwoordelijkheid – aan werken. Zo geven we invulling aan de Gelderse Omgevingsvisie en realiseren we ons wensbeeld. Zo komen we tot een visie met werking. Mochten koersen wijzigen en droombeelden veranderen, dan gaan wij opnieuw met u in gesprek en passen desgewenst de Gelderse Omgevingsvisie aan. De weg naar de toekomst kent immers geen rechte lijn, maar is een gezamenlijke zoektocht.

Een visie met werking

Omgevingsvisie

Strategische ambities voor de lange termijn (zelfbindend)

Programma's

Afsprakenkalender gericht op uitvoering (thematisch en/of gebiedsgericht, onder andere regionale strategieën en agenda's)

Partnerschap
Gebiedsgericht
Bestuurskracht

Omgevingsverordening
Omgevingsvergunning

Projectbesluit
(feitelijke realisatie)



Wat we blijven doen...

Een vijftal wettelijk verplichte planfiguren voor het provinciaal beleid voor de leefomgeving gaat sinds 2014 op in de Omgevingsvisie. Dit gaat over planfiguren voor ruimte, natuur, water, milieu en verkeer en vervoer. Vanuit de Omgevingsvisie 2014 vinden wij de volgende zaken van belang. Deze continueren we.

In verband met de planfiguren zijn sinds de Omgevingsvisie 2014 gebieden en functies aangewezen, die blijven voortbestaan onder deze omgevingsvisie. Dit gaat om de aanwijzing van functies van regionale oppervlaktewateren, van gebieden waar milieukwaliteit bijzondere bescherming behoeft, van Natura 2000-gebieden en van bijzondere natuurgebieden. Andere kaarten en functiebeschrijvingen uit de visie 2014 hebben een uitvoerend of informerend karakter en worden daarom overgeheveld naar programma's of andere beleidsdocumenten.

Ruimtelijk beleid

Al sinds 2014 is de ruimtelijke ontwikkeling van Gelderland een maatschappelijke opgave met verantwoordelijkheden voor overheden, organisaties en partners. De provincie draagt op een toekomstbestendige manier bij, met beleid dat een duurzame economische structuur in de provincie en regio's versterkt en dat richting geeft aan de vestigingsmogelijkheden en milieugebruiksruimte voor bedrijven. Het provinciaal belang ligt in het vergroten van de ruimtelijke kwaliteit. Onze klimaatbestendigheid wordt vergroot, de mogelijkheden om zonne- en windenergie op te wekken zijn in kaart gebracht (zie themakaart) en onze natuur- en landschappelijke kwaliteit blijft behouden. De provincie zet zich in voor vitale steden en dorpen en voor een duurzame verstedelijking, gericht op versterking van de stedelijke netwerken, gecombineerd met aandacht voor de vitaliteit van kleine kernen en dorpen. De kwalitatieve regionale opgave voor wonen is van provinciaal belang, net als het belang dat bij locaties met een bovenlokaal ontwikkelpotentieel die potenties benut worden. Het beleid voorziet in provinciale kaders voor het terugdringen van leegstand en overcapaciteit in gemeentelijke plannen en voor zorgvuldige locatie-afwegingen op regionaal niveau, waarbij de ladder voor duurzame verstedelijking wordt ingezet. Voor wonen en werken geldt een regionale aanpak die gericht is op een gezonde en veilige woonomgeving, waarin mensen zich met elkaar verbonden voelen en die goed bereikbaar is en goede voorzieningen heeft. Voor ontwikkelingen in de niet grondgeboden landbouw hanteert de provincie het 'plussen-beleid'. Daarmee geeft de provincie veehouders de ruimte om hun bedrijf te ontwikkelen, maar onder voorwaarden. Bij ruimtelijke ontwikkelingen en bij het beheer van terreinen wil de provincie dat aandacht wordt besteed aan onder andere het risico op natuurbranden.



Waterbeleid

De hoofdzaken van het provinciaal beleid voor water zijn gericht op een veerkrachtig en duurzaam water- en bodemsysteem. Dit systeem bestaat uit bodem en ondergrond, grondwater en oppervlaktewater en is duurzaam als het ook in de toekomst kan blijven functioneren en in stand kan worden gehouden tegen maatschappelijk aanvaardbare kosten. De provincie onderschrijft de ambitie van de Europese Kaderrichtlijn Water, dat uiterlijk in 2027 het grond- en oppervlaktewater in Europa schoon en ecologisch gezond moet zijn en dat er voldoende water is voor duurzaam gebruik en voert deze uit. De beschermde gebieden voor grondwater, waterberging, de Kaderrichtlijn Water en Natura 2000 zijn leidend bij de uitwerking van dit beleid in programma's of in kaders in de verordening. Er worden condities gesteld voor effectief en zuinig gebruik van drinkwater, speciale water-ecologie (Hoogst Ecologisch Niveau wateren en Specifiek Ecologische Doelstelling wateren), (grond)waterafhankelijke landnatuur plus de beschermingszones natte landnatuur en grondwateronttrekkingen voor drinkwater en industrie, groter dan 150.000 m³/jaar. De provincie stelt via uitvoerend beleid de doelen voor de regionale wateren voor de Kaderrichtlijn Water vast en geeft daarbij ook invulling aan de voorzieningenniveaus. Met de Gelderse waterschappen en de landbouw geeft de provincie invulling aan het vasthouden van water in de bodem, het grondwater en de haarvaten van het watersysteem. Bescherming tegen overstromingen vindt primair plaats op basis van preventie, waar nodig aangevuld met maatregelen in de ruimtelijke ordening en evacuatie. Deze bescherming gebeurt bij voorkeur in combinatie met het ontwikkelen en versterken van karakteristieke riviernatuur in Natura 2000-gebieden.

Milieubeleid

Een gezonde en veilige leefomgeving is de hoofdzaak van het milieubeleid. Dit vraagt om provinciaal beleid dat zorgt voor goede milieukwaliteit en veilige ruimtelijke keuzes. Gezondheidsschade, onacceptabele risico's en onaanvaardbare geur- en geluidhinder moeten worden voorkomen. Er wordt voldaan aan milieukwaliteitseisen. Spoedeisende bodemverontreiniging wordt gesaneerd. Ook is het van belang om op toekomstige ontwikkelingen te anticiperen, met name vanwege de energietransitie en klimaatverandering. Vooral in het stedelijk gebied kunnen de gevolgen hiervan van invloed zijn op de gezondheid. De provincie streeft naar een op gezondheid gerichte benadering van de kwaliteit van de leefomgeving en het milieu.



Natuur- en landschapsbeleid

De provincie spant zich in voor een compact en hoogwaardig stelsel van onderling verbonden natuurgebieden en behoud en versterking van de kwaliteit van het landschap. Het Gelders Natuurnetwerk (GNN) en de Groene Ontwikkelingszone (GO) worden beschermd tegen aantasting van de kern-kwaliteiten: dat zijn de natuurwaarden, de potentiële waarden en de omgevingscondities. Het GNN is een samenhangend netwerk van bestaande en te ontwikkelen natuur van internationaal, nationaal en provinciaal belang. Het uitgangspunt is dat in het GNN geen nieuwe initiatieven plaatsvinden, behalve ontwikkelingen van een groot algemeen of provinciaal belang of waarvoor geen alternatieven bestaan.

In de GO is ruimte voor economische ontwikkeling in combinatie met een (substantiële) versterking van de samenhang tussen aangrenzende en inliggende natuurgebieden. De ecologische verbindingzones maken deel uit van de GO, evenals de weidevogelgebieden en de rustgebieden voor winterganzen. De provincie treft maatregelen vanwege de bescherming, de instandhouding of het herstel van biotopen, leefgebieden, een gunstige staat van instandhouding en het Natuurnetwerk Nederland. De provincie beschermt de achttien Natura2000 gebieden die in het GNN liggen. Verder richt het beleid zich op behoud van de basiskwaliteit van landschappen in Gelderland. Voor de landschappen van bovenregionale waarde geldt een beschermingsregime met kernkwaliteiten en met een juridisch vangnet in de verordening, zodat de provincie in gesprek kan komen indien het provinciaal belang in het geding raakt.

Verkeers- en vervoersbeleid

De provincie streeft naar een veilige, betrouwbare en duurzame mobiliteit, als hoofdzaak van het verkeers- en vervoersbeleid. Dit wordt benaderd als een systeem waarin verschillende mobiliteitsnetwerken op elkaar inwerken, ook over provinciegrenzen heen, ter ondersteuning van een sterke economie, welvaart en welzijn. Hierbij houden wij rekening met de kwaliteit van de leefomgeving, de doorstroming binnen elk netwerk en verkeersveiligheid. De provincie heeft specifiek aandacht voor de wisselwerking en knooppunten in het systeem en gaat uit van drie principes: voorkomen, benutten en bouwen. Dit gebeurt op basis van een meerjaren-investeringsagenda en met een regionale aanpak. Via die aanpak wordt het provinciaal beleid afgestemd op het beleid van het Rijk en de gemeenten. Het beleid richt zich ook op een goede regionale ontsluiting over water en ontwikkelingen van de luchtvaart.



Kijk naar de praktijk





Waterplein, Tiel

Het Waterplein in Tiel loopt vol bij een hevige stortbui. Voor kinderen verandert daarmee een speelplein in een heerlijk waterfestijn.

Het ontwerp is gemaakt samen met de bewoners. Het Waterplein kan 570 m³ regenwater bergen. Het water is dan 70 cm diep.

De gemeente Tiel en het Waterschap Rivierenland combineerden het nuttige met het aangename. Overtollig regenwater stroomt niet het riool in, maar kan langzaam infiltreren.

Onze ambitie Klimaatadaptatie





Remeker-kaas

Sinds 1650 wordt de grond van boerderij De Groote Voort bij Lunteren beheerd door de familie Van de Voort.

In de jaren '80 schakelde het bedrijf over naar biologische productie van kaas, gemaakt van melk van Jersey koeien. Geen eenvoudige, maar wel een bewuste keuze die heeft geleid tot succes. De biodiversiteit heeft zich hersteld. De productie van de kaas volgt een natuurlijk, lokaal, circulair proces.

De exclusieve Remeker-kaas, met z'n bekende eetbare natuurkorst. Die gaat heel Europa door. En staat op de menukaarten van befaamde restaurants in Frankrijk, Italië en Duitsland.

Onze ambitie Circulaire economie





De schooltuin

Kinderen die hun eigen sla, spinazie en wortelen verbouwen. Voor basisschool Meander uit Nijmegen is de schooltuin net zo belangrijk als het klaslokaal. Als je leert hoe plantjes groeien en hoe nuttig het bodemleven is, weet je ook later het belang van biodiversiteit.

Biodiversiteit is niet is iets van alleen de Veluwe, maar heeft overal aandacht nodig. In woonwijken, op bedrijventerreinen en in de land- en tuinbouw.

Onze ambitie Biodiversiteit





Snelfietspaden

De fiets wordt een steeds belangrijker vervoermiddel. Voor de dagelijkse woonwerk-rit en voor vrije tijd.

Nieuwe snelfietsroutes verbinden de belangrijkste steden en werklocaties. Op de fiets win je vaak tijd en je houdt jezelf fit.

Tussen Wageningen en Arnhem wordt het wegdek van de snelfietsroute deels verwarmd. Dat gebeurt met restwarmte van papierfabriek Parenco in Renkum. Dat scheelt veel strooizout en houdt het fietspad ook in de winter veilig.

Onze ambitie Bereikbaarheid





Papierfabriek Neenah Coldenhove

Sinds 1661 gevestigd midden in het Eerbeekse bos. Dichtbij hout en zuiver water, twee van de belangrijkste grondstoffen voor het maken van papier.

Circulaire economie is belangrijk voor ons, met de restwarmte uit onze fabriek verwarmen wij onze gebouwen en het naastgelegen zwembad. Ons afvalwater wordt op zorgvuldige wijze gezuiverd bij IWE. Hierbij vrijkomende energie leveren we terug aan het net. Ook het gezuiverde water wordt deels hergebruikt.

We voelen ons verantwoordelijk voor onze omgeving en de kwaliteit hiervan. We zijn eigenaar van een deel van het bos en onderhouden dit zelf. Onze sterke band met Eerbeek leeft al vele generaties, en veel van onze medewerkers komen uit de buurt. Mede dankzij deze waarden kunnen wij verder groeien in onze rol als internationaal innoverende specialiteitenfabriek.

Onze ambitie Vestigingsklimaat





Kolkakkerbuurt, Ede

De Kolkakkerbuurt in Ede is een klassiek tuindorp uit de jaren '20. Bij de volledige renovatie van 50 woningen kiest woningcorporatie Woonstede voor behoud van de karakteristieke stijl in combinatie met 100% duurzaamheid.

De woningen gaan van het aardgas af. Ze krijgen duurzame energie, onder andere van zonnepanelen.

Bewoners praten volop mee. In het bijzonder ook ouderen, die graag gelijkvloers willen wonen. Ook aan dieren en planten is gedacht. Zo komen er vleermuiskasten en nestkasten voor vogels.

Onze ambitie Woon- en leefomgeving





Informatie

Dit is de omgevingsvisie Gaaf Gelderland van de Provincie Gelderland, vastgesteld door Provinciale Staten op 19 december 2018. De informatie 'Kijk naar de praktijk' op pagina 61 tot en met 68 maakt formeel geen onderdeel uit van de omgevingsvisie. U kunt de Omgevingsvisie [hier](#) bekijken in planoview.

Voor meer informatie kunt u contact opnemen met het provincieloket op 026 359 99 99 of per mail via provincieloket@gelderland.nl.